

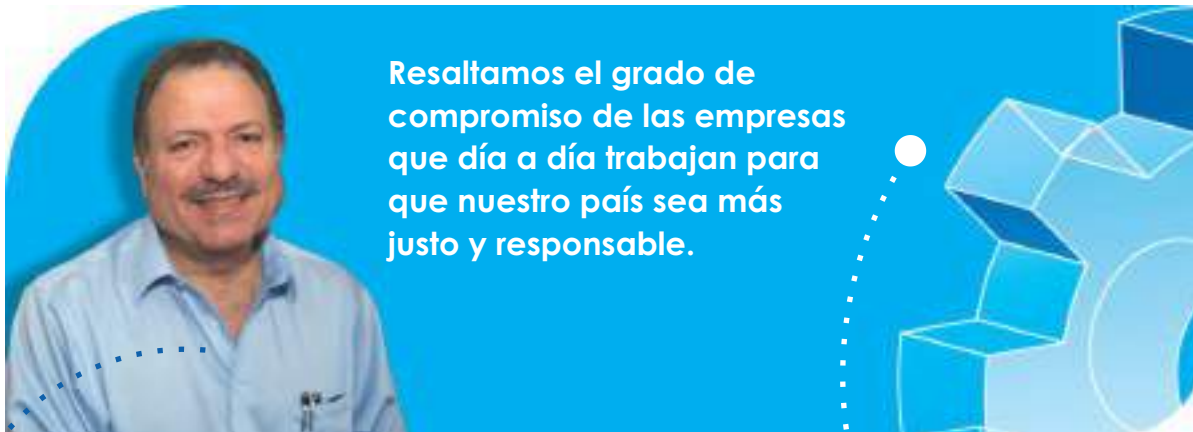


**Fundación Hondureña
de Responsabilidad Social
Empresarial**



Índice

01. Mensaje del Presidente
02. Quiénes Somos
 - Visión
 - Misión
 - Reconocimiento
 - Cifras
 - Acerca del Reporte
03. Estructura de la Organización
 - Mapeo Estratégico
04. Modelo Fundahrse de implantación de la RSE
04. Junta Directiva
05. Beneficios de ser Miembros
 - Empresas Miembros
07. Grupo de Interés
08. Membresías y Alianzas
 - Comunicación con el Público de Interés
09. Oferta de Valor
 - Gobernabilidad y Ética
10. Comunicación Estratégica de la RSE
11. Público Interno y Partes Interesadas
 - Mercadeo Responsable y Cadenas Productivas
12. Inducción a la Norma ISO 26000
13. Responsabilidad Ambiental
 - Voluntariado Corporativo
14. Comunidad y Políticas Públicas
 - Elaboración de Reporte de Sostenibilidad
15. Diplomado "in company" en Gestión de la RSE
16. Fortalecimiento de la Cadena de Valor
17. Programa de la Unidad de Desarrollo de la PYME
18. Foro de Ejecutivos y Almuerzos de Negocios
 - Conferencia Magistral "Responsabilidad Social y Alianzas Público-Privadas"
 - Win-Win con Útil
19. Empresarios de CEHDES-FUNDAHRSE se reunieron con el presidente del Congreso Nacional.
 - Introducción al Consumo Responsable y Propuesta Ecológica
20. Proceso de Licenciamiento Ambiental y Plan de Manejo del Merendón
 - FUNDAHRSE, AHM y la CCIC reconocen nueva Política Editorial de La Prensa
21. Honduras aprueba Norma de Responsabilidad Social
22. Fundahrse participa en la Asamblea Anual de Forum Empresa
23. Fundahrse Promueve Acercamiento entre Jóvenes y Empresarios a través de First Tuesday
24. Fundahrse Celebra la VI Conferencia Nacional de RSE: Responsabilidad Compartida
26. Sello FUNDAHRSE de Empresa Socialmente Responsable
28. Jornada Universitaria de Desarrollo Sostenible
 - FUNDAHRSE expone en El Salvador
29. Real Club Deportivo España y FUNDAHRSE firman Carta de Intención
 - Forum Empresa: Estudio del Estado de la RSE 2011 en Latinoamérica
30. Resultados de los Indicadores Regionales Indicarse 2011
31. Innovación
32. Aportes a la Sociedad
 - Capacitaciones brindada del 2005-2011
 - Historial de Asistentes por Género
33. Desempeño Económico
 - Estado de Resultados
 - Balance General Clasificado
 - Sueldos y Salarios
 - Crecimiento Anual de la Membresía de FUNDAHRSE
34. Desempeño Ambiental
 - Energía
 - Consumo Energético
 - Emisiones de CO2
35. Matriz Energética
 - Uso de Agua
 - Tratamiento de Residuos
37. Nuestra Gente
38. Satisfacción de las Empresas Miembros
39. Expectativas Planteadas
40. Índice del Contenido del GRI
48. Evaluación de Tercera Parte
49. Créditos Equipo Técnico



Resaltamos el grado de compromiso de las empresas que día a día trabajan para que nuestro país sea más justo y responsable.

(1.1)

Mensaje del Presidente

FUNDAHRSE comprometida con la RSE en Honduras

Nos complace presentarles por segundo año consecutivo el Reporte de Sostenibilidad de FUNDAHRSE, donde rendimos cuenta de manera pública del desempeño ambiental, social y económico de la organización.

Para FUNDAHRSE ser sostenible significa afianzar su buen gobierno corporativo, brindar servicios de calidad a nuestros miembros, tener una estrategia que permita el crecimiento cualitativo y cuantitativo de la organización; siendo el referente de la promoción de la RSE en Honduras.

Uno de los principales activos de FUNDAHRSE es su reputación que le permite gozar de credibilidad ante sus miembros, cooperantes y demás público de interés, por lo que es importante la rendición de cuentas para garantizar la transparencia en cada una de sus actividades.

FUNDAHRSE tiene como principales líneas de trabajo cinco pilares fundamentales: Promoción, capacitación, difusión, investigación y acompañamiento.

En sus inicios en el año 2004, contaba con alrededor de 20 empresas y al cierre del año 2011 su membresía aumentó a 90; de las cuales más del 40% poseen el Sello FUNDAHRSE de Empresa Socialmente Responsable, el cual es un reconocimiento público para reconocer el esfuerzo de las empresas en la implementación de la RSE.

Resaltamos el grado de compromiso de las empresas que día a día trabajan para que nuestro país sea más justo y responsable. Recuerden que FUNDAHRSE siempre estará comprometida a orientar para que las empresas puedan alinear la RSE a su estrategia de negocio para impulsar el desarrollo sostenible de Honduras.

Jacobo G. Kattán Salem

Presidente de la Junta Directiva
FUNDAHRSE

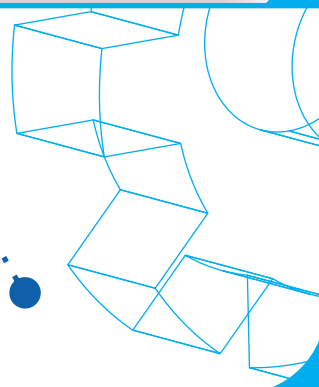
Quiénes Somos

Visión (4.8)

Ser el punto focal de la promoción de la RSE en Honduras.

Misión (4.8)

Somos un agente de cambio en el ámbito de los negocios que brinda excelentes servicios en el tema de la Responsabilidad Social Empresarial como gestión estratégica.



Reconocimientos (2.10)

HSBC 



Colaboradores Sustentables, otorgado por HSBC 2010

Cemefi
CENTRO MEXICANO
PARA LA FILANTROPIA



Reconocimiento CEMEFI (Centro Mexicano de la Filantropía) 2009, 2010 y 2011.

Cifras (2.8)

9

Empleados

(DMA LA)

6

Consultores

90

Empresas

Acerca del Reporte

FUNDAHRSE declara que este reporte es de aplicación B y fue verificado por la Dra. Dalila Ventura, especialista certificada por el GRI y confirma su aplicación B. (3.13)

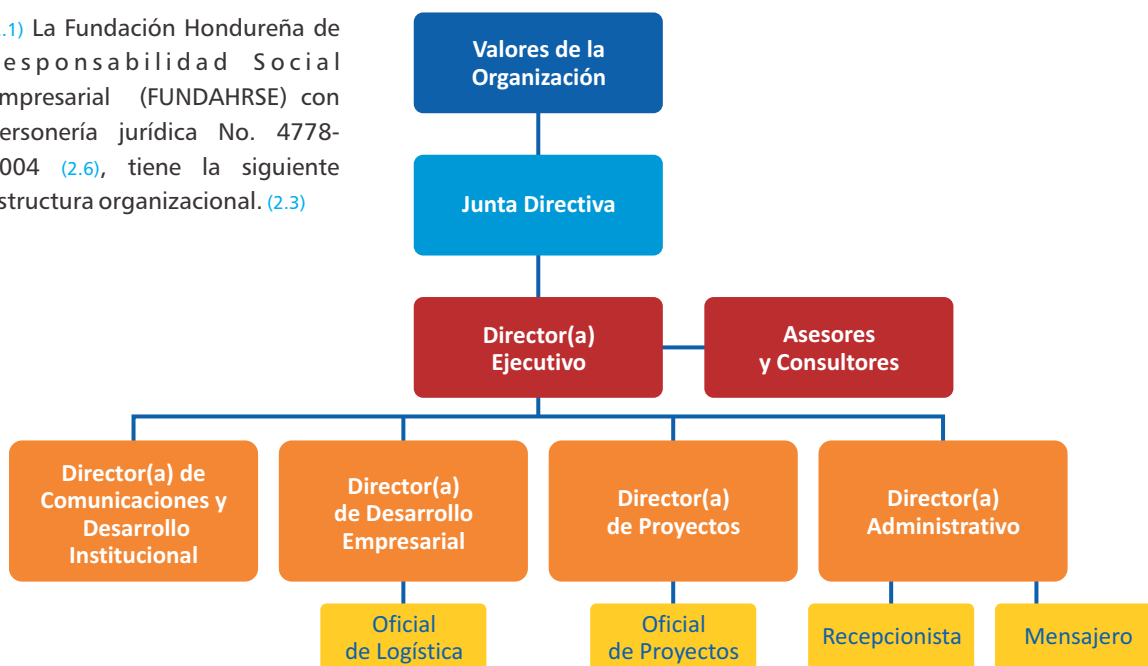
(3.1) El periodo cubierto en este informe se refiere al año 2011, este reporte se presenta anualmente con este formato desde el año 2010, anteriormente se presentaba una memoria anual de labores. (3.2) (3.3)

El proceso de identificación de contenido se basa en los requerimientos de la tabla de contenidos del GRI (3.5)

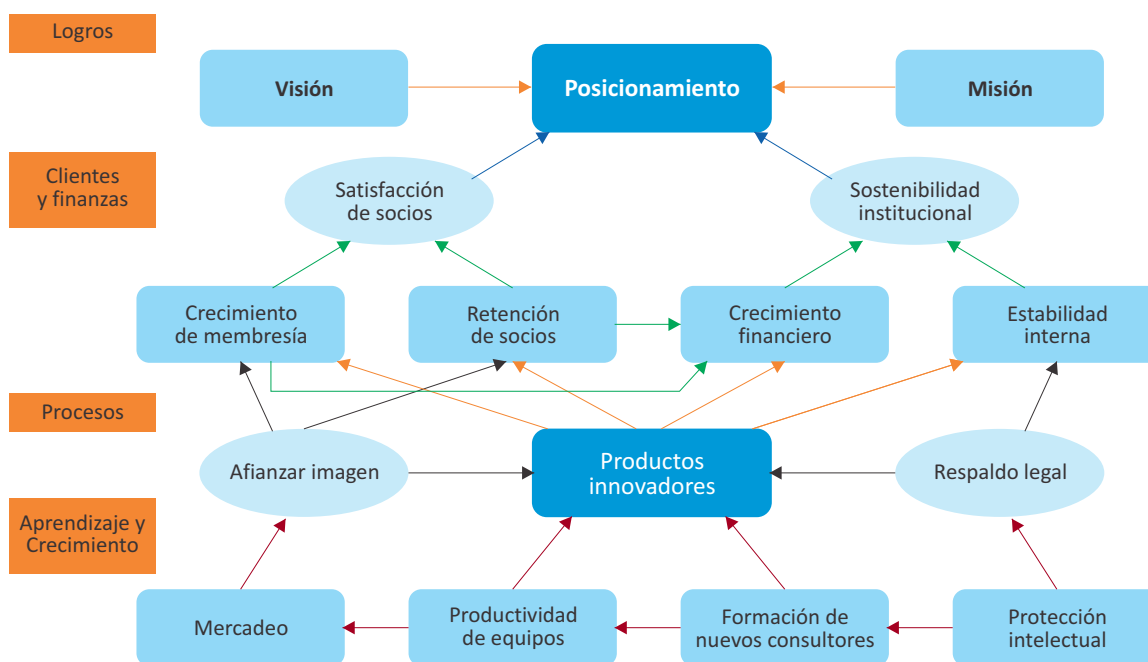
El alcance del reporte incluye la información que resulta de la planificación anual de actividades tanto a nivel nacional como internacional. (3.6) (3.7) Nos proponemos a futuro incrementar el número de indicadores que reportamos y lograr una mayor transparencia con nuestros públicos de interés.

Estructura de la organización (2.3)

(2.1) La Fundación Hondureña de Responsabilidad Social Empresarial (FUNDAHRSE) con personería jurídica No. 4778-2004 (2.6), tiene la siguiente estructura organizacional. (2.3)



Mapeo Estratégico (4.9) (DMA EC)



Modelo FUNDAHRSE de implantación de la RSE (DMA EC)

Fundahrse creó su propio modelo para que las empresas miembros implanten la RSE. Este consiste en 10 pasos que presentamos y describimos a continuación.



(DMA HR)

Para realizar el autodiagnóstico FUNDAHRSE tiene disponibles las herramientas: Indicadores Regionales de RSE e INDICARSE PYME, los cuales están alineados con la norma ISO 26000 de Responsabilidad Social.

Junta Directiva (4.1) (4.8)

Asamblea General Ordinaria

Fundahrse llevó a cabo la Asamblea General Ordinaria el 23 de septiembre de 2011 en el Club Hondureño-Árabe.

El presidente de la Junta Directiva de Fundahrse, Jacobo G. Kattán, procedió a la lectura del informe de actividades del año 2010 y el Director Ejecutivo, Roberto Leiva, presentó los informes financieros.

(4.7) La escogencia de la Junta Directiva fue sometida a la asamblea, José Manuel Pineda propuso una planilla integrada por líderes de las empresas miembros, siendo la misma secundada por Fernando Jaar y Luis Fernández, no habiendo otras propuestas, quedó integrada la junta directiva de la siguiente manera:



JUNTA DIRECTIVA FUNDAHRSE 2011-2013

Presidente	Jacobo G. Kattán	Grupo Kattán
Vice-Presidente	Alberto Díaz Lobo	Grupo Eterna
Secretario	Luis Fernández	Manufacturas Del Trópico
Tesorero	Roberto Larach	Grupo Corinsa
Pro-Tesorero	José Manuel Pineda	COLTEL
Vocal 1	Fernando Jaar	Grupo J
Vocal 2	Blanca Villela de Larios	Grupo Cargill
Vocal 3	Roberto Alvarez	Cervecería Hondureña
Vocal 4	Miguel Facussé	Corporación Dinant
Vocal 5	Daisy Pastor	Seaboard Marine
Vocal Suplente 1	Daniel Facussé	Caracol Knits
Vocal Suplente 2	Yusuf Amdani	Grupo Karim
Vocal Suplente 3	Mateo Yibrín	Real Club Deportivo España
Vocal Suplente 4	Salomón Ordóñez	Elcosa
Vocal Suplente 5	Juan José Díaz	Grupo Vanguardia

Siguiendo las buenas prácticas de gobierno corporativo para este tipo de organizaciones, el presidente de la junta directiva de FUNDAHRSE no ocupa ningún cargo ejecutivo dentro de la fundación. (4.2)

La junta directiva es la responsable de tomar decisiones estratégicas para el buen funcionamiento de la fundación considerando la misión, visión y valores de la organización. (4.3) (4.4)

Los miembros de la junta directiva de FUNDAHRSE lo hacen de manera voluntaria, no reciben ninguna retribución económica. La junta directiva la integran 12 hombres y 2 mujeres. (LA 13) (4.5)

Para fortalecer el procedimiento para evitar conflictos de intereses en el máximo órgano de gobierno se propone para el año 2012, contar con un Código de Ética que se aplique a miembros de la junta directiva y a los empleados de FUNDAHRSE. (4.6) (4.11)

Beneficios de ser miembros (2.2)

Las empresas miembros reciben muchos beneficios al ser parte de la organización: capacitación permanente, acompañamiento, materiales, herramientas, asesorías, consultorías, forman parte de una importante red de empresas comprometidas con la RSE, sus actividades son divulgadas en el boletín mensual de FUNDAHRSE. Pueden postular a las distinciones anuales en base a los indicadores de RSE y obtener los servicios que ofrece la Unidad para el Desarrollo de la Pequeña y Mediana Empresa de su cadena de valor. Las empresas miembros tienen la oportunidad de auspicar conferencias nacionales e internacionales.

Para proteger la privacidad de las empresas miembros estableció una política para no divulgar la base de datos. (PR8) (DMA PR)

Empresas Miembro, a Diciembre de 2011 (2.7) (DMA EC)

Alcance	Distribuidora Istmania	Lafarge Cementos
Altia Business Park	DIUNSA	Lazarus & Lazarus
Ampac /Nystar /Mina El Mochito	ELCOSA	Lotelhsa
Aquafinca Saint Peter Fish	Excell Ogilvy	Manpower
Azucarera Choluteca	Finca Ana María (Las Tres Hermanas)	McCann Erickson
Azucarera La Grecia	Finca Tropical	Manufacturas Del Trópico
BAC Credomatic	Fruit of the Loom	Mármoles de Honduras
BATCA	Gildan Activewear	Molino Harinero Sula
BCIE	Green Valley Industrial Park	Navega
Camas Dina	Grupo Agrolíbano	Plásticos Europeos
Camosa	Grupo Eterna	Plásticos Vanguardia
Campisa	Grupo Financiero del País	Plycem
Caracol Knits	Grupo Financiero Ficohsa	Price Water House Coopers
Cargill Honduras	Grupo Financiero Lafise	PROGCARNE
Cementos del Norte	Grupo Intur	Real Club Deportivo España
Cemesa	Grupo Kattán	RECACEL
Centro Ecológico San Martín S.A.	Grupo Mandofer	Saybe y Asociados
Cervecería Hondureña S.A.	Grupo OPSA	Seaboard Marine
Cigrah	Grupo Q	Sears MiCasa
CISA	Grupo Terra	Supermercados La Antorcha
CODELEX	Grupo Vesta	Supermercados La Colonia
COLTEL	Hanes Brands Inc.	Tábora y Flores Auditores y Consultores
Comercial Almíjar	HSBC	TIGO
Compañía Azucarera Hondureña	Industrias Chamer	Universidad de San Pedro Sula
CONSORTIUM	Industrias Madona	Universidad Tecnológica Centroamericana
CORINSA	Industrias Molineras, S.A.	Universidad Tecnológica de Honduras
Corporación Dinant	Industrias Panavisión	Walmart (Operadora del Oriente)
Corporación Flores	ITEE	Zip San José
Corporación Lady Lee	Kielsa Farmacéutica	Zip Villanueva
DHL	Lacthosa	
DIPROCOM		

Empresas Miembro, a Diciembre de 2011 (2.7) (DMA EC)



Grupos de Interés (4.13) (4.14)



Membresías y alianzas (DMA EC)

Organizaciones Internacionales	Sitio web	Beneficios
Forum Empresa	www.empresa.org	Intercambiar experiencias, desarrollar proyectos y estudios de investigación que involucra a 22 organizaciones del continente que comparten la misma visión de promover la RSE.
Integrarse		Red de Integración Centroamericana por la RSE, agrupa a todas las organizaciones promotoras de la RSE de la región.
Business in the Community (BITC)	www.bitc.org.uk	Organización inglesa que opera a través de una red local de asociaciones empresariales para mejorar el impacto social de las empresas.
CSR 360-Global Partner Network	www.csr360gpn.org	Promueve la ciudadanía corporativa, la inversión social privada y ampliar la agenda de la RSE en el mundo.
Cooperación Alemana al Desarrollo	www.giz.de	Impulsa proyectos para implementar la RSE en las PYMES de la región.
Organizaciones Nacionales		
CCIC-Cámara de Comercio e Industrias de Cortés	www.ccichonduras.org	Con el apoyo de FUNDAHRSE han implementado la RSE a lo interno de su organización y contribuyen a la promoción de la RSE en su membresía.
CCICH-Cámara de Comercio e Industria de Choloma	www.ccich.org	Con el apoyo de FUNDAHRSE han implementado la RSE a lo interno de su organización y contribuyen a la promoción de la RSE en su membresía.
CCIT-Cámara de Comercio e Industrias de Tegucigalpa	www.ccit.hn	Aliados estratégicos para la promoción de la RSE en Tegucigalpa.
COHEP-Consejo Hondureño de la Empresa Privada	www.cohep.com	Aliados estratégicos para la promoción de la RSE en Tegucigalpa.
AHM-Asociación Hondureña de Maquiladores	www.ahm-honduras.com	Aliados estratégicos para la promoción de la RSE en San Pedro Sula.
ANDI-Asociación Nacional de Industriales	www.andi.hn	FUNDAHRSE colabora con el programa First Tuesday cuyo objetivo es apoyar a los jóvenes emprendedores.
AMCHAM-Cámara de Comercio Hondureño Americana	www.amchamhonduras.org	Aliados estratégicos para la promoción de la RSE en Tegucigalpa.
Secretaría de Desarrollo Social	www.desarrollosocial.gob.hn	Con la firma de este convenio las empresas miembros pueden desarrollar proyectos comunitarios conjuntos con el gobierno.

Comunicación con el Público de Interés (4.16) (2.2) (DMA PR)

Boletín
FUNDAHRSE



Reporte
Sostenibilidad



Facebook



www.fundahrse.org



Publicación de
suplemento



Oferta de Valor (2.2)

Capacitaciones No. de Asistentes

Empresas Participantes

Gobernabilidad y Ética

67

Abbott Consulting Group, ALCANCE, Nystar/El Mochito, Aquafinca, Azucarera La Grecia, Compañía Azucarera Hondureña, Caracol Knits, Consortium, Corporación Flores, Diunsa, Excell Ogilvy, FHI, Grupo Financiero Ficohsa, Finca Las Tres Hermanas, Fruit of the Loom, Gildan, Grupo INTUR, Grupo OPSA, Grupo Terra, HSBC, Industrias Molineras, Instituto Técnico en Electricidad y Electrónica, Grupo Financiero Lafise, Lotelhsa, Molino Harinero Sula, Tábora y Flores Consultores, TIGO, Unitec, Universidad de San Pedro Sula, UTH, Walmart Centroamérica y México.

Facilitadora:
Mirna Rivera, MBA



Tegucigalpa



San Pedro Sula

Capacitaciones No. de Asistentes

Empresas Participantes

San Pedro Sula y Tegucigalpa

**Comunicación
Estratégica de la
RSE****85****Facilitadora:**

Mirna Rivera, MBA

Abbott Consulting, ALCANCE, Azucarera La Grecia, Azucarera Pantaleón, BAC Credomatic, CAMOSA, Cargill, CENOSA, Centro Ecológico San Martín, Corporación Dinant, Corporación Flores, DIUNSA, Finca Las Tres Hermanas, Finca Tropical, Fruit of The Loom, Grupo Financiero Ficohsa, Grupo INTUR, Grupo OPSA, Grupo Terra, HSBC, IMSA, Kielsa Farmacéutica, LACTHOSA, Lafarge Cemento, Lotelhsa, Manpower, Mármol de Honduras, Molino Harinero Sula, Nystar/El Mochito, Plycem, Procarne, Seaboard Marine, Tábora y Flores Consultores, UNITEC, Universidad de San Pedro Sula, UTH, Walmart Centroamérica y México.



San Pedro Sula



Tegucigalpa

Capacitaciones	No. de Asistentes	Empresas Participantes
----------------	-------------------	------------------------

San Pedro Sula y Tegucigalpa

Público Interno y Partes Interesadas

85

Alcance, Bac Credomatic, BATCA, CIGRAH, Corporación DINANT, DIUNSA, Finca Las Tres Hermanas, Grupo Financiero del País, Grupo Financiero Ficohsa, Grupo OPSA, Grupo Terra, HSBC, IMSA, Industrias Madona, Industrias Molineras, Kielsa Farmacéutica, Lotelhsa, MANPOWER, Molino Harinero Sula, Seaboard Marine, Unitec, UTH.

Facilitador:
Dr. Julio Gom



San Pedro Sula



Tegucigalpa

Capacitaciones	No. de Asistentes	Empresas Participantes
----------------	-------------------	------------------------

San Pedro Sula y Tegucigalpa

Mercadeo Responsable y Cadenas Productivas

80

ALCANCE, BAC Honduras, Grupo Financiero del País, Banco LAFISE, CAMOSA, CAMPISA, Caracol Knits, Cargill de Honduras, CISA, COLTEL, Corporación Flores, Corporación Lady Lee, DIPROCOM, DIUNSA, Grupo Financiero Ficohsa, Fruit Of the Loom, Grupo Corinsa, Grupo INTUR, Grupo OPSA, Grupo Terra, IMSA, ITEE, Kielsa Farmacéutica, LACTHOSA, Lazarus & Lazarus, Lotelhsa, Manpower, Molino Harinero Sula, PLYCEM, Seaboard Marine, Sears MiCasa, Seguros Lafise, Supermercados La Colonia, UTH, Walmart Centroamérica y México.

Facilitadora:
Mirtza Tábor, MBA



San Pedro Sula



Tegucigalpa

Capacitaciones

No. de Asistentes

Empresas Participantes

San Pedro Sula y Tegucigalpa

**Inducción a la
Norma ISO 26000****61**

ALCANCE, Altia Business Park, Bac Credomatic, Camosa, CENOSA, Cervecería Hondureña, CONSORTIUM, CORINSA, Farmacias Kielsa, Grupo COLTEL, Grupo Financiero del País, Grupo Financiero Ficohsa, Grupo OPSA, Grupo Terra, Industrias Madona, Lotelhsa, Manpower, Mármoles de Honduras, Sears MiCasa, Unitec, Universidad de San Pedro Sula.

Facilitadora:

Laura Elvir, MBA



Tegucigalpa



Tegucigalpa

San Pedro Sula

Capacitaciones	No. de Asistentes	Empresas Participantes
----------------	-------------------	------------------------

San Pedro Sula y Tegucigalpa

Responsabilidad Ambiental

66

Azucarera La Grecia, Bac Credomatic, Banco Lafise, Camosa, Cementos del Norte, Coltel, Compañía Azucarera, Corporación Flores, DHL, Diprocom, Distribuidora Itsmania, Excell Ogilvy, Finca Las Tres Hermana, Finca Tropical, Fruit of the Loom, Grupo Agrolíbano, Grupo Corinsa, Grupo Financiero Ficohsa, Grupo OPSA, Grupo Terra, Grupo Vesta, Industrias Molineras, Ipsa, Kielsa Farmacéutica, Lactosa, Lazarus & Lazarus, Lotelhsa, Molino Harinero Sula, Residencial Campisa, Seaboard Marine, Sears MiCasa, Unitec, UTH, Universidad de San Pedro Sula.

Facilitador:
Ing. Daniel Ayes



San Pedro Sula



Tegucigalpa

Capacitaciones	No. de Asistentes	Empresas Participantes
----------------	-------------------	------------------------

San Pedro Sula y Tegucigalpa

Voluntariado Corporativo

72

Alcance, Aquafinca, BAC Credomatic, Banco del País, Camosa, Campisa, Cargill de Honduras, COLTEL, Consortium, DHL, Distribuidora Istmania, Diunsa, Eco Hotel San Martín, Grupo Financiero Ficohsa, Finca Tropical, Fincas Las Tres Hermanas, Fruit of the Loom, Grupo OPSA, Grupo Terra, Grupo Vesta, HSBC, Industrias Panavisión, Kielsa Farmacéutica, Lazarus & Lazarus, Molino Harinero Sula, Sears MiCasa, Tabacalera Hondureña, Unitec, UTH, Universidad de San Pedro Sula, Walmart México y Centroamérica.

Facilitadora:
Ninoska Hoffmann, MBA



San Pedro Sula



Tegucigalpa

Capacitaciones No. de Asistentes

Empresas Participantes

San Pedro Sula y Tegucigalpa

**Comunidad y
Políticas Públicas****72**

ALCANCE, AquaFinca, Azucarera La Grecia, BAC Credomatic, BATCA, CAMOSA, CENOSA, COLTEL, Consortium, Corporación Flores, Corporación Lady Lee, DHL, DIPROCOM, Distribuidora Istmania, Grupo Financiero Ficohsa, Finca Las Tres Hermanas, Finca Tropical, Fruit of the Loom, Fundación Ficohsa, Grupo OPSA, Grupo Terra, Grupo Vesta, HSBC, IMSA, IPSA, Kielsa Farmacéutica, Manpower, Molino Harinero Sula, NYRSTAR/El Mochito, Promotora del Norte, Sears MiCasa, Supermercados La Colonia, Unitec, UTH

Facilitadora:

Ninoska Hoffmann, MBA



San Pedro Sula



Tegucigalpa

Capacitaciones No. de Asistentes

Empresas Participantes

San Pedro Sula y Tegucigalpa

**Elaboración de
Reportes de
Sostenibilidad****70**

ALCANCE, Azucarera La Grecia, BAC Credomatic, Grupo Financiero del País, CAMPISA, COLTEL, DIPROCOM, DIUNSA, Finca Tropical, Grupo Agrolíbano, Grupo Corinsa, Grupo Financiero Ficohsa, Grupo Kattán, Grupo LAFISE, Grupo OPSA, Grupo Terra, Industrias Molineras, Kielsa Farmacéutica, Lacthosa, Lotelhsa, Manpower, Molino Harinero Sula, Seaboard Marine, Supermercado La Antorcha, Supermercados La Colonia, TIGO, Unitec, UTH, Walmart Centroamérica y México, Zip San José.

Facilitador:

Dr. Julio Gom



Tegucigalpa



San Pedro Sula

Capacitaciones	No. de Asistentes		Empresas Participantes	
	San Pedro Sula y Tegucigalpa			
Diplomado “in company” en Gestión Estratégica de la RSE	11	CELTEL	22	Grupo Corinsa
	16	Aquafinca	18	Lotelhsa
Facilitador: Dr. Julio Gom				



Programas de la Unidad de Desarrollo PYME

Empresas Anclas

Empresas Beneficiadas

Fortalecimiento de la Cadena de Valor

Cementos del Norte

- Distribuidora de Repuestos Industriales (DIRISA)
- DACOTRANS de Honduras

Cargill

- Quesería El Amigo
- Plásticos Gamoz

La Unidad de Desarrollo PYME, impulsa la cadena de valor de las empresas anclas miembro de FUNDAHRSE, para que implementen buenas prácticas de RSE, las empresas participantes en el Programa de Fortalecimiento de la Cadena de Valor recibieron una asesoría de 125 horas, por parte los consultores de FUNDAHRSE que acompañaron a las empresas en la realización de un diagnóstico, plan de mejora e implementación de la RSE.

FUNDAHRSE brindó un reconocimiento público por sus buenas prácticas a las siguientes empresas:



De izquierda a derecha, Roberto Leiva, Director Ejecutivo de FUNDAHRSE; Mabel Portillo, en representación de Quesería El Amigo; Blanca Villela de Larios, Gerente de País de Cargill y Luis Rivera, Gerente Comercial de Cargill.



Entrega de Reconocimiento Plásticos Gamoz, de derecha a izquierda: Roberto Leiva (FUNDAHRSE), Paula Caballero y Roberto Flores (Plásticos Gamoz), Blanca Villela (Gerente País, Cargill Honduras), Luis Rivera (Gerente Comercial de Cargill).



Reconocimiento a DACOTRANS de Centroamérica: Roberto Leiva (Director Ejecutivo FUNDAHRSE), Walter Knuts (Gerente General Dacotrans), Nadia Colíndres (Gerente de Ventas), Cristopher Knuts (Gerente RSE), Fátima Pineda (Gerente de CENOSA).

Programas de la Unidad de Desarrollo PYME	Empresas Anclas	No. de Empresas
Seminario Inducción a la RSE para PYMES participando en el Programa “Comprometidos con tu Futuro”	Cervecería Hondureña	50
Auditoría Responsable de las empresas proveedoras. Este nuevo servicio que ofrece FUNDAHRSE, consiste en verificar el cumplimiento de las empresas proveedoras en aspectos de condiciones de trabajo, clima organizacional y ambiente como parte de las prioridades de SAB MILLER.	Cervecería Hondureña	8 (incluyendo una en Guatemala)
Charla Sensibilización a proveedores	Corporación Industrial del Norte (Corinsa)	146
Transferencia de Tecnología de manejo de indicadores para PYMES y Evaluación	Alianza por el Fortalecimiento de la Cadena Productiva de Grupo Terra y Grupo Ficohsa	26
Charla Sensibilización a proveedores	Alianza Green Valley Industrial Park Altia	8



Foro de Ejecutivos y Almuerzos de Negocios

Conferencia Magistral "Responsabilidad Social y Alianzas Público-Privadas" (S05)



FUNDAHRSE y la Secretaría de Desarrollo Social desarrolló la Conferencia Magistral "Responsabilidad Social y Alianzas Público- Privada", la cual fue dictada por el

Dr. Arístides Baraya, Director del Instituto de Negocios y Liderazgo Hispano de la Universidad de Southeastern Louisiana, Estados Unidos de América.

Win-Win con Útil (4.12)

El lema de la conferencia fue WIN WIN, (ganar ganar), presentando a la UTIL como una de las opciones a las cuales pueden acceder los empresarios para ofertar empleo. En esta disertación se expuso sobre como las empresas se puede beneficiar de nuevos servicios de empleabilidad y apoyar al desarrollo económico de Honduras.

La Unidad Técnica de Inserción Laboral (UTIL) fue presentada a los miembros de FUNDAHRSE, por el doctor Volker Hamann, Asesor Desarrollo Económico y la licenciada Daniela Plümper, Asesora Empleabilidad Juvenil de GIZ.



giz



Empresarios de CEHDES-FUNDAHRSE se reunieron con el Presidente del Congreso Nacional (SO5) (DMA SO)



Con el objetivo de socializar las actividades que realizan CEHDES y FUNDAHRSE, se sostuvo una reunión con el presidente del Congreso Nacional, Juan Orlando Hernández.

El presidente de FUNDAHRSE, Jacobo Kattán expresó que la responsabilidad social empresarial tiene como objetivo fortalecer la sociedad y garantizar la sostenibilidad de las empresas que la practican. Por su parte el Director Ejecutivo de CEHDES-FUNDAHRSE, Roberto Leiva, presentó todos los resultados que se han obtenido desde la creación de dichas organizaciones y al cierre de su ponencia planteó una iniciativa para promover la RSE a nivel país, no de manera regulatoria sino basado en el principio de subsidiaridad y la voluntariedad.

El presidente del Congreso, felicitó a los empresarios por haber iniciado desde hace más de siete años con la implementación de prácticas socialmente responsables, respondió de manera positiva ante una política de Estado que promueva la RSE de manera voluntaria, esto va en línea con la economía social de mercado que promueve el gobierno.

FUNDAHRSE es una organización sin fines de lucro, apolítica y no religiosa cuya principal actividad es promover la RSE, para contribuir al desarrollo sostenible del país. (SO6) (SO7)

Cumple con las leyes y regulaciones que le competen para contribuir al desarrollo sostenible del país. (SO8)

Introducción al Consumo Responsable y propuesta ecológica (4.12)

En conmemoración del Día de la Tierra, se desarrolló una interesante charla sobre el consumo responsable, ofrecida por la ingeniera Claudia Díaz, sub-directora del Centro Nacional de Producción Más Limpia de Honduras y se presentó como invitado especial al licenciado Juan de Dios Fajardo, de la Editorial Flora y Fauna, quien presentó un importante proyecto ecológico

para educar a los niños y jóvenes a través de postales que muestran animales en peligro de extinción y destaca las bellezas naturales de Honduras.

La concurrencia tuvo la oportunidad de realizar de interactuar con los invitados a través de sus comentarios y preguntas.



Proceso de Licenciamiento Ambiental y Plan de Manejo de la Cordillera del Merendón ^(4.12)

Los representantes de las empresas miembros de FUNDAHRSE asistieron a un almuerzo de trabajo en el que se expuso el "Proceso de Licenciamiento Ambiental en la Ciudad de San Pedro Sula y Plan de Manejo del Merendón".



La conferencia estuvo a cargo del Lic. Rodolfo Bueso, Gerente General de DIMA y el especialista el Ing. Rodolfo Díaz, quien expuso el Plan de Manejo del Merendón, los proyectos que DIMA ejecuta en esa zona con mucho éxito, y la importancia de la protección de la cordillera, considerada el pulmón de San Pedro Sula.



FUNDAHRSE, AHM y la CCIC reconocen nueva Política editorial de LA PRENSA ^(4.12)

Los empresarios hondureños en la zona norte de Honduras otorgaron un reconocimiento a Diario La Prensa por su nueva política editorial que beneficia a la sociedad hondureña.

La Directora Ejecutiva de La Prensa, María Antonia de Fuentes y el Gerente General, Rolando Castillo, recibieron el pergamino de manos del presidente de la Cámara de Comercio e Industrias de Cortés, CCIC, Luis Larach y los titulares de la Asociación Hondureña de Maquiladores, AHM, Daniel Facussé; Juan Bendeck de la Cámara Nacional de Turismo de Honduras, Canaturh; y Jacobo G. Kattán por la Fundación Hondureña de Responsabilidad Social Empresarial, Fundahrse.



Honduras aprueba norma de Responsabilidad Social (4.12)

El 24 de enero del 2011 fue aprobada la “Guía de responsabilidad social” (NHN-ISO 26000:2010) por la Comisión Hondureña de Normas Técnicas (OHN/CHNT). Esta fue publicada en el sitio web oficial de la OHN (www.hondurascalidad.org), convirtiéndose la Norma ISO 26000 es una Norma Hondureña (NHN), está lista para ser usada para los propósitos con que fue internacionalmente desarrollada y como apoyo al trabajo de las diferentes partes interesadas.

Esta aprobación se desarrolló con el apoyo del Organismo Hondureño de Normalización y FUNDAHRSE como organización promotora de la RSE en Honduras, con la participación de distintas organizaciones públicas y privadas.

Organizaciones participantes

- American Pacific (AMPAC, Minera El Mochito)
- Cementos del Norte, S.A. (CENOSA)
- Consultores Latinoamericanos en Telecomunicaciones (Grupo COLTEL)
- Fundación Hondureña de Responsabilidad Social Empresarial (FUNDAHRSE)
- Organismo Hondureño de Normalización (OHN/SEPLAN)
- Secretaría de Desarrollo Social
- Secretaría de Industria y Comercio (SIC)/ Dirección General de Protección al Consumidor
- Universidad de San Pedro Sula (USPS)



FUNDAHRSE Participa en la Asamblea Anual de Forum Empresa en Paraguay.

(4.13)

El 24 de mayo se realizó la Asamblea 2011 en Asunción, Paraguay, cuyo principal objetivo fue definir el foco de acción para los próximos años y el aporte que la red hará al desarrollo de la RSE en las Américas.

FUNDAHRSE, fue representada por su Director Ejecutivo, Roberto Leiva.



Los representantes de las organizaciones miembros de FORUM EMPRESA estuvieron presentes en este encuentro.

Alianza FUNDAHRSE y Voces Vitales: Inicia Programa de Mentoría

(4.12)



Con el apoyo de la GIZ y FUNDAHRSE, Voces Vitales desarrolló el Programa de Mentoría en San Pedro Sula.

El programa dura tres meses en los cuales mujeres de micro, pequeñas y medianas empresas intercambian sus conocimientos.

El modelo de este programa parte de una iniciativa promovida por la ex primera dama de los Estados Unidos Hillary Clinton hace 14 años y actualmente se extiende por 127 países de todo el mundo.

Participan 10 mentoras y 10 aprendices y concluirá a principios de 2012. Se contó con la colaboración del Gremio de Micro y Pequeñas Empresas de Honduras (GREMYPEH) y Capacitación, Educación, Producción, Unificación, Desarrollo, Organización (CEPUDO).



FUNDAHRSE Promueve Acercamiento entre Jóvenes y Empresarios a través de First Tuesday ^(4.12)



FUNDAHRSE apoya la iniciativa de First Tuesday (Primer Martes) este es un proyecto, sin fines de lucro, destinado a fortalecer el emprendimiento y la innovación en Honduras.

Este proyecto cuenta con el apoyo de la Asociación Nacional de Industriales (ANDI) a través de su organización asociada Jóvenes Industriales (JOVIN), la Cooperación Técnica Alemana (GIZ) a través del Programa Desarrollo Económico Sostenible en Centroamérica (DESCA), con quienes suscribieron un acuerdo.

Este evento fue auspiciado por FUNDAHRSE contando con la participación de cinco jóvenes emprendedores que presentaron sus proyectos ante los miembros de FUNDAHRSE.

El jurado calificador del "Pitch Challenge" fue integrado por César Tielemans, Director Regional ANDI - SPS; Tessa Sandoval, Asesora Desca / GIZ; Jacobo Kattán, Presidente de FUNDAHRSE; Omar Monterroso, Presidente JOVIN SPS; y Diana Martínez, Directora First Tuesday Honduras.

 **FIRST | TUESDAY**
HONDURAS





FUNDAHRSE celebra la VI Conferencia Nacional de RSE: Responsabilidad Compartida (4.12)

La Fundación Hondureña de Responsabilidad Social Empresarial, Fundahrse, celebró su sexta conferencia nacional que este año tuvo como tema "Responsabilidad Compartida".

Como orador principal, desde Colombia vino el ex mandatario de este país, César Gaviria, quien habló de la importancia de la buena ciudadanía corporativa como base de la sostenibilidad.

Gaviria explicó la importancia que tiene la educación para que los pueblos se desarrollen y se reduzca la pobreza. El exmandatario colombiano sugirió que "para salir de la pobreza se requiere subsidiar a las familias más pobres".



En la apertura de la conferencia estuvieron como invitados especiales el Dr. César Gaviria, ex presidente de Colombia; Roberto Álvarez, Vice-presidente de Cervecería Hondureña, patrocinador máster; Héctor Guillén, Diputado del Congreso Nacional y Rolando Castillo, Gerente General de Diario La Prensa y representante del Grupo OPSA, patrocinador máster.



Le acompañó como disertante, Arístides Baraya, director del Instituto Hispánico de Liderazgo y Negocios de la Southeastern Louisiana University, que expuso sobre las alianzas público-privadas.



En cuanto a los medios de comunicación y el tema de responsabilidad social empresarial, se escogió a tres grandes expertos en el tema. La directora ejecutiva de La Prensa, María Antonia Martínez de Fuentes; la productora y presentadora del programa de análisis Porque nos Importa, Annamaria Villeda de Kafati, y el presidente de Canal 10, Rodrigo Wong Arévalo, el panel fue moderado por Mirna Rivera, Directora de Desarrollo Institucional y Comunicaciones de FUNDAHRSE.



Durante la tarde, la agenda incluyó un panel que abordó la importancia de los reportes de sostenibilidad, fue moderado por el Dr. Julio Gom, las conferencistas invitadas fueron Mitzy Hode, Sub Gerente de Responsabilidad Social Corporativa de Bac Credomatic; Sonia Mejía, Coordinadora de Asuntos Corporativos, Cervecería Hondureña; Karla Simón, Gerente de RSC de Grupo Financiero Ficohsa y Directora Ejecutiva de la Fundación Ficohsa y Mirna Rivera, Directora de Desarrollo Institucional y Comunicaciones de FUNDAHRSE.



El panel de la Perspectiva Multisectorial de la RSE fue conformado por María Eugenia Brizuela de Avila, Directora Regional de Sustentabilidad Corporativa de HSBC para Latinoamérica; Billy Leiva, Asesor del Ministerio de Desarrollo Social y el Dr. Arístides Baraya, Director del Instituto Hispánico de Liderazgo y Negocios de Southeastern Louisiana University.



El otro panel presentó sus experiencias en la implementación de la Responsabilidad Laboral, expusieron José Amaya, Gerente Regional de Medio Ambiente, Salud y Seguridad, para América Central y el Caribe de Gildan; Edwin Sabillón, Jefe de Recursos Humanos/Coordinador Normas de Certificación, Finca Tropical y Arnaldo Bueso, Director Nacional de CARE-Honduras. Moderadora Laura Elvir.



El presidente de FUNDAHRSE, Jacobo Kattán, dio las palabras de cierre y agradeció a los patrocinadores, invitados especiales, conferencistas y a la audiencia. Anunció que el año 2012 se realizará la VII Conferencia Nacional de RSE en Tegucigalpa.

Sello Fundahrse de Empresa Socialmente Responsable (2.2)

El Sello Fundahrse de Empresa Socialmente Responsable ©, se otorga anualmente a las empresas miembros que cumplen los requisitos establecidos en el reglamento.



Reconocimiento al compromiso decidido con la puesta en escena de la Responsabilidad Social Empresarial como estrategia de negocio.

Anualmente estas empresas renuevan su compromiso con la calidad, la transparencia y el respeto al medio ambiente, entre otros indicadores que las hacen ser diferentes.



5^{to} año
John Padgett, Gerente de Asuntos Corporativos, Tabacalera Hondureña | Carla García, Gerente de Recursos Humanos División de Tejido Plano, Grupo Kattán | Blanca Villela de Larios, Gerente General, Cargill Meats Honduras | Mitzy Hode, Sub Gerente de Responsabilidad Social Corporativa, Bac Credomatic Network | Dayanira Mejía, Gerente de Operaciones Internas, Corporación Flores | Jorge Luis Rivera, Primer Vice-Presidente Regional, Grupo Financiero Fichsa.

4^{to} año
Fátima Pineda, Gerente de Recursos Humanos, Cementos del Norte | Claudia Sandoval, Vicepresidenta de Ciudadanía Corporativa, Gildan | Sonia Mejía, Especialista de Desarrollo Sostenible y Entorno Corporativo, Cervecería Hondureña | Azucena de Moya, Presidenta, Grupo Vanguardia | Gessler Yamil Lupi, Comité de Responsabilidad Social Empresarial, ZIP San José | Mey Hung, Gerente de Asuntos Corporativos, Walmart México y Centroamérica en Honduras | Karla Hernández, Coordinadora de Reclutamiento y Desarrollo; Gustavo Raudales, Vice-presidente de Bienes Raíces, Green Valley Industrial Park | Roberto Flores-Gómez Fiallos, Gerente General, Promotora del Norte.

3^{er} año
Otoniel Montenegro, Director Corporativo de RRHH, Corporación Dinant | Stephanie Román Lainez, Gestor de Calidad y Normas, COLTEL | Marvin Bautista, Gerente Administrativo, NYSTAR | Mina El Mochito | Nidia Rodríguez, Sub-directora de Comunicaciones y Sustentabilidad, Grupo Financiero HSBC | Edward Bardales, Director Regional de RRHH, Fruit of the Loom | Karen Stechmann, Sub Gerente Regional, Alcance | Fernando Ceballos, Gerente General UNOPETROL Honduras, Grupo Terra.



"La RSE un desafío para las empresas acreedoras del sello"

Jacobo Kattán,
Presidente de Fundahrse,
señaló en su discurso que el
propósito de la institución,
nacida en 2003, es ser el
punto focal en la promoción,
divulgación e implementación
de la RSE.

"Nos propusimos desde el inicio, divulgar en el país que había una nueva forma de hacer negocios; los primeros años fueron difíciles y se confundía el tema con la filantropía, y se miraba la RSE como un gasto y no como una inversión estratégica de largo plazo. No se valoraba como una forma de gestión empresarial conducente a la sostenibilidad. Pero después de mucho esfuerzo y promoción en divulgación del tema y luego de interminables horas de seminarios, diplomados impartidos en las empresas y alianzas con organismos internacionales de cooperación, llegamos a un grado de madurez en algunas empresas miembros, las que aceptaron evaluarse y desde hace cinco años lo vienen haciendo en forma estandarizada".



Fernando Jaar
Director Vocal de la
Cámara de Comercio
e Industrias de Cortés
(CCIC)

Daniel Aguilar
Presidente Regional
Asociación Nacional
de Industriales
(ANDI)

José Manuel Pineda
Director Vocal del
Consejo Empresarial
Hondureño para el
Desarrollo Sostenible
(CEHDES)

Jacobo Kattán
Presidente de la
Fundación
Hondureña de
Responsabilidad
Social Empresarial
(FUNDAHRSE)
y CEHDES

Aline Flores
Presidenta de la
Cámara de Comercio
e Industrias de
Tegucigalpa
(CCIT)

Mary Grace McGeehan
Consejera Económica
de los Estados Unidos
de América

Daniel Facussé
Presidente de la
Asociación Hondureña
de Maquiladores
(AHM)

**FUNDAHRSE es el punto focal de la RSE en Honduras,
cuenta con una membresía de 88 empresas de distintos rubros
y cada año reconoce las buenas prácticas con el Sello FUNDAHRSE
de Empresa Socialmente Responsable.**



Senen Villanueva, Vicerrector **Universidad Privada de San Pedro Sula** | **Sergio Fernández**, Ejecutivo de **Manpower** | **Miriam Kafie**, Coordinadora de Responsabilidad Social Empresarial, **LACTHOSA** | **Fernando Jaar**, Gerente General **Villanueva Industrial Park** | **Karla Desirée Díaz**, Jefe de Responsabilidad Social Empresarial, **CELTEL** | **Ravi Singh**, Gerente General, **LOTELHSA** | **Arturo Giacomini**, Gerente General, **Grupo Financiero Lafise Honduras**.

Pedro Cubas, Gerente de Relaciones Públicas, **Diunsa** | **Roberto Torres**, Gerente de Recursos Humanos y Responsabilidad Social, **Seaboard Honduras** | **Alejandro Caldera**, Gerente de Responsabilidad Social Corporativa, **Hanes Brands** | **Gabriela Abufele**, Gerente Regional Zona Centro-Sur, **Industrias Molineras** | **Lorena Faraj**, Gerente de Responsabilidad Social Empresarial, **Kiellsa Farmacéutica** | **Patricia Ramela**, Gerente Corporativo de Recursos Humanos, **Grupo Intur** | **Laura Larach**, Directora de Mercadeo, **Grupo Corinsa** | **Milka Castro**, Vice-presidente de la División de Bienes Raíces, **Altia Business Park** | **Leonardo López**, Gerente Corporativo Mercadeo y Circulación, **Grupo Opsa** | **Freddy Arias**, Gerente de la Fundación Pantaleón, **Azucarera La Grecia** | **Luis Yelaya Medrano**, Rector **Universidad Tecnológica de Centroamérica**.



"Estrategias de RSE, un poderoso colaborador"

Jorge Canahuati Larach
*Presidente del Grupo
OPSA, fue elegido para
dar un discurso en
representación de las once
empresas que recibieron el
sello Fundahrse por
primera vez.*

Durante su alocución, Canahuati Larach destacó que las empresas con el sello de RSE están "comprometidas con una gestión empresarial ética, con la creación de nuevas oportunidades para el desarrollo y con el mejoramiento de la calidad de vida de los hondureños. Sabemos que Honduras necesita de todo el apoyo del sector privado, que atravesamos momentos difíciles, que todos los días se toman decisiones que impactan en la economía y en la sociedad".

Jornada Universitaria de Desarrollo Sostenible (4.14)

El Consejo Empresarial Hondureño para el Desarrollo Sostenible, CEHDES, el Proyecto de Eficiencia Energética, PESIC, el Centro de Producción Más Limpia de Honduras, CNP+LH y la Fundación Hondureña de Responsabilidad Social Empresarial, FUNDAHRSE, desarrollaron la Jornada Universitaria de Desarrollo Sostenible.

En la jornada participaron alrededor de 130 estudiantes y catedráticos provenientes de la UNAH-VS (Universidad Autónoma de Honduras - Valle de Sula), UNITEC (Universidad Tecnológica Centroamericana) y la UTH (Universidad Tecnológica de Honduras).



CEHDES



FUNDAHRSE



Proyecto de Eficiencia
Energética para el Sector
Industrial y Comercial, PESIC



CNP+LH
Centro Nacional de
Producción Más Limpia
de Honduras

FUNDAHRSE expone en El Salvador su experiencia como pioneros en la implementación de la RSE en la Cadena de Valor (4.14)

FUNDAHRSE compartió su experiencia en la implementación de la RSE en la cadena de valor en el Foro Empresarial de Responsabilidad Social organizado por FUNDEMAS en El Salvador.



De izquierda a derecha: Claudia Najarro, SNV (Cooperación Holandesa); Claudia de Ibáñez, Walmart; Moderadora: Carmen Aída Lazo, PNUD; Angel Díaz, Constructora DISA y Laura Elvir, Fundahrse.

Real Club Deportivo España y Fundahrse firman Carta de Intención (4.17)

FUNDAHRSE representada por Jacobo Kattán, Presidente de la Junta Directiva y Matero Yibrin, Presidente de la Junta Directiva del Real Club Deportivo España firmaron Carta de Intención.

El Real Club Deportivo España se compromete a capacitarse, evaluarse, desarrollar un plan de acción de mejora en los siete ejes de la RSE: Gobernabilidad, Público Interno, Comunidad, Ambiente, Mercadeo, Proveedores y Políticas Públicas.

FUNDAHRSE, se compromete a brindar la orientación, asesoría y capacitación para que el Real Club Deportivo España implemente de manera estratégica la RSE. Considerando los públicos interesados, que incluye pero no se limita a: Aficionados, jugadores, medios de comunicación, autoridades deportivas, anunciantes, personal técnico, administrativo, médico y auxiliar.



Forum Empresa: Estudio del Estado de la RSE 2011 en Latinoamérica

FUNDAHRSE organizó un conversatorio con las empresas miembros en el lanzamiento del Estudio del Estado de la RSE 2011. Durante esta actividad las empresas acordaron que conformarían una Mesa de Comunicaciones, la cual será facilitada por FUNDAHRSE, ahí convergerán propuestas de proyectos para que de manera conjunta las empresas los realicen y comuniquen a los diferentes públicos interesados todos los temas relacionados con la responsabilidad social empresarial.(4.17)



De izquierda a derecha de pie: Ruth Caballero, Fundahrse; Milka Castro, Altia Business Park; Angel Virgilio Martínez, Grupo Chamer; Roberto Leiva, Fundahrse; Angel Casco, Molino Harinero Sula; Julio Gom y Elena Quiroz, Fundahrse. Sentadas: Elisa Pineda, Diunsa; Karla Sierra, Caracol Knits; Sonia Mejía, Cervecería Hondureña; Liliana Barahona, Cargill; Mirna Rivera, Fundahrse.

Resultados de los Indicadores Regionales Indicarse 2011 ^(2.2)

Las empresas miembros de FUNDAHRSE conocieron los resultados de INDICARSE, este es el sistema regional de indicadores de RSE para la región de Centroamérica. Este permite la unificación de conceptos, visiones y tendencias en la forma de hacer negocios.



INDICARSE ha demostrado ser la base más importante en la toma de decisiones en RSE para la Región Centroamericana.

Honduras ha comprendido la importancia de actuar con una política regional. Somos los segundos aportantes en información a la Red de RSE en Centroamérica.

Se ha identificado la relación entre pares de ejes como Gobernabilidad y Públicos Internos, Mercadeo y Proveedores, Comunidad y Políticas Públicas.

La base de datos ha permitido comprender la importancia de disponer de: Políticas, Procedimientos y Prácticas, en un alineamiento con la Visión de la Empresa.



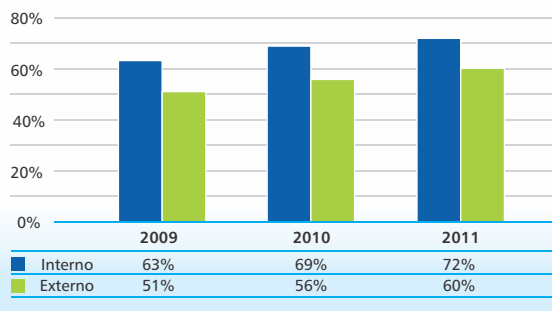
Elena Quiroz, Directora de Desarrollo Empresarial



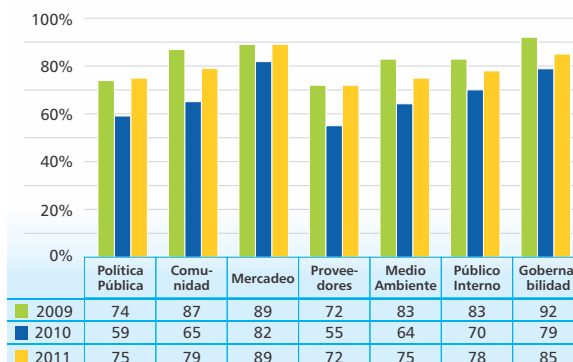
Dr. Julio Gom, Consultor Senior de FUNDAHRSE

Prácticas de RSE en Centroamérica

Las empresas en Centroamérica han ido incrementando sus buenas prácticas de RSE tanto a lo interno de la empresa, como a lo externo.



Promedio Honduras por Eje



Fundahrse cuenta con la plataforma tecnológica de Moodle que le facilitó impartir los siguientes Webinars (4.17) (PR5):

Temas General	Tema	Facilitadora
Eficiencia Energética	Es una contribución al desarrollo sostenible, combinando el uso racional de recursos limitados y la energía requerida para el crecimiento económico y la reducción de emisiones de gases de efecto invernadero.	Sandra Rivera Coordinadora Nacional del PESIC
Responsabilidad con la Comunidad y las Políticas Públicas.	Compromiso de la empresa en relación a sus acciones y el impacto en su entorno.	Mirna Rivera Directora de Desarrollo Institucional y Comunicaciones FUNDAHRSE
Estrategia Difusa (Filantropía)	Comprender los conceptos de responsabilidad social y rol social, y confusión de los mismos.	Elena Quiroz Directora de Desarrollo Empresarial, FUNDAHRSE
La RSE y el Poder del Consumidor	Empoderar a los consumidores con la información de los productos para decidir con responsabilidad a la hora de la compra.	Mirtza Tábor Consultora FUNDAHRSE
Ley de Protección al Consumidor	Factores claves de competitividad unidos al papel concreto que la empresa debe jugar para lograr transparencia en los mercados y el crecimiento ante los consumidores.	Leonor Prince Abogada de la Secretaría de Industria y Comercio
Talento Humano en RSE	La responsabilidad social empresarial en las empresas debe tener presente que la misma se fundamenta en su recurso humano.	Mabel Portillo Consultora de FUNDAHRSE
El Reciclaje -Alternativas	Es un proceso que tiene por objeto la recuperación, de forma directa o indirecta, de los componentes que contienen los residuos.	Delmi Chinchilla Administradora en Honduras de la Bolsa Industrial de Residuos de Centro América y El Caribe (BORSICCA)
Producción más Limpia.	Estrategia preventiva integrada que se aplica a los procesos, productos y servicios a fin de aumentar la eficiencia y la competitividad, reduciendo a la vez los riesgos para los seres humanos y el ambiente.	Claudia Díaz Sub-directora del Centro Nacional de Producción Más Limpia

Aportes a la sociedad

La capacitación y el empoderamiento de las empresas en el tema de RSE es uno de los aportes más significativos de FUNDAHRSE a la sociedad. (EC8) (DMA SO)

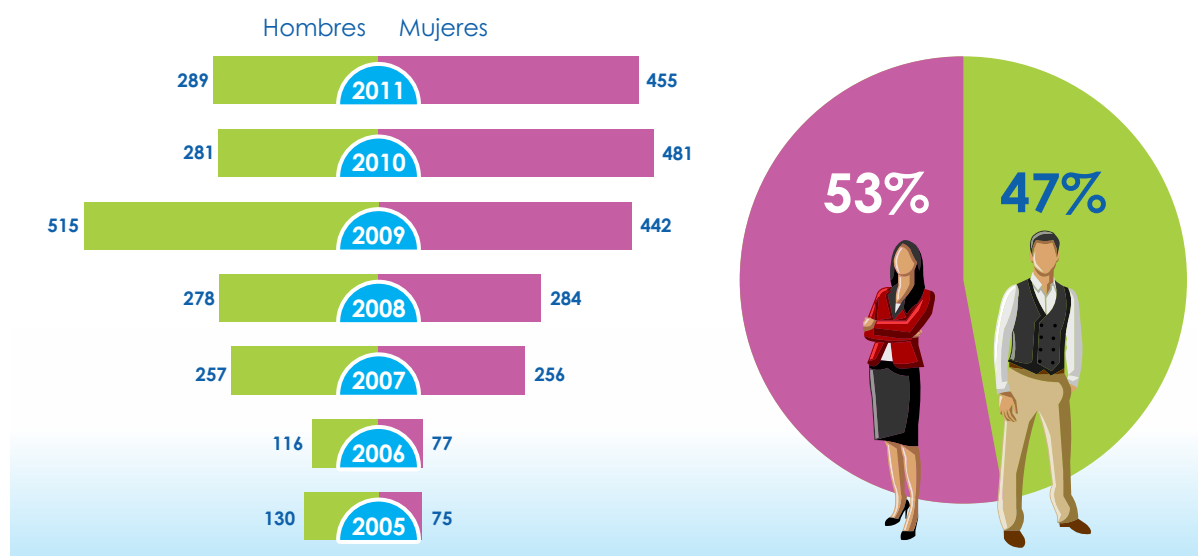
Capacitaciones brindadas del 2005 al 2011 (4.14, 2.8)

3,632

Total de personas capacitadas

Capacitaciones	2005	2006	2007	2008	2009	2010	2011
Públicos Interesados	111	71	86	98	145		
Inducción a la RSE	90	96	123	114	173		
Diplomado Institucional		30	18	27	26	32	30
Ética			70	117	114		
Voluntariado Corporativo			108	108	150		72
Mercadeo Responsable			108	98	110	122	80
Públicos Internos y Partes Interesadas						128	51
Comunicación Estratégica						55	85
Gobernabilidad						128	67
Comunidad y Políticas Públicas						55	72
Responsabilidad Ambiental						117	66
Diplomado "in company"						60	80
Reporte de Sostenibilidad							62
Formación de la Norma ISO 26000							18
Inducción a la Norma ISO 26000							61
Total de personas capacitadas	201	197	513	562	718	697	744

Historial de asistentes por género (4.15)



Desempeño Económico (DMA EC)

FUNDAHRSE promueve la responsabilidad social empresarial entre sus empresas miembros para que estas gestionen su empresa de forma socialmente responsable. Esto permite generar impactos directos en las empresas e impactos indirectos en la sociedad a través de las actividades que las compañías realizan. (EC9)

Estado de Resultados (en Lempiras) (2.8)

Año	Ingresos	Egresos	Superavit
2011	7,804,502	6,722,103	1,082,399

Balance General Clasificado (en Lempiras)

Año	Total Activos	Total Pasivos
2011	6,284,153	6,284,153

Sueldos y Salarios (en Lempiras)

Sueldos y Salarios	2,292,866
Décimo Tercer y Cuarto Mes	346,944
Total	2,639,810

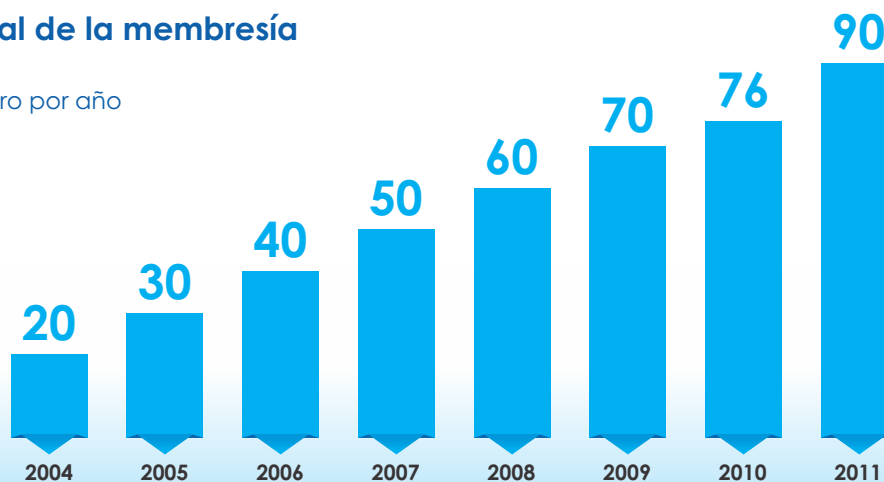
Auditado por Tábor y Flores, Auditores y Consultores, S. de R.L. (4.10)

(S02) La transparencia financiera de FUNDAHRSE es auditada por la firma Tábor y Flores, Auditores y Consultores, S. de R.L.



Crecimiento anual de la membresía de FUNDAHRSE

Total empresas miembro por año



Desempeño Ambiental

Energía (DMA EN)

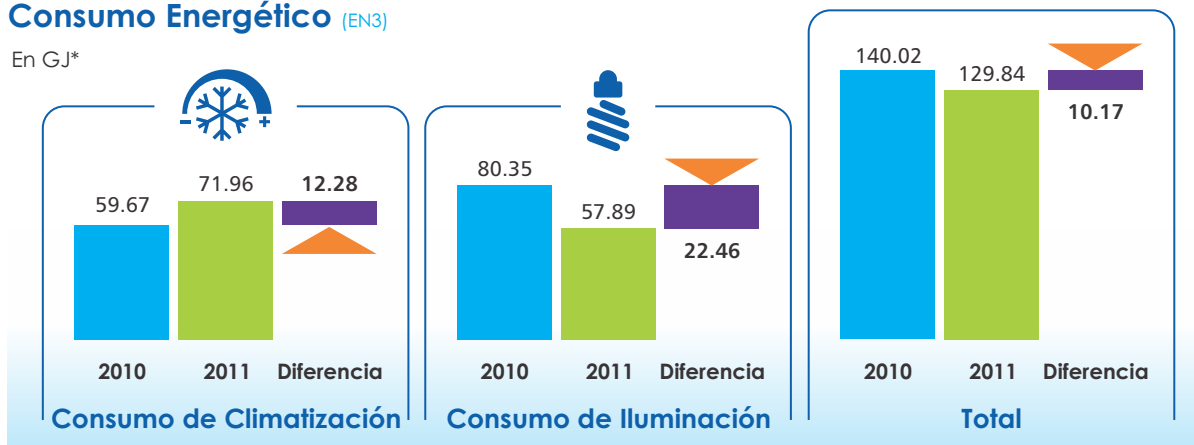
La responsabilidad ambiental es un tema que difunde anualmente FUNDAHRSE en sus capacitaciones. Trabaja estrechamente con el Centro Nacional de Producción Más Limpia y con el Proyecto de Eficiencia Energética en los Sectores Industrial y Comercial de Honduras. (EN6)

Como parte de los retos planteados en el reporte de sostenibilidad 2010, se cambió del sistema fluorescente T12 de 40 watts a 72 tubos fluorescentes de T8 de 32 watts con balastos electrónicos, se invirtió L.22,100.00. Logrando un ahorro en iluminación en GJ de 7%, que representa L.30,500.00, equivalente a un periodo de recuperación simple de 9 meses. (EN5)

Año	Iluminación		Climatización		Total		Consumo por Persona	Ahorro Anual
	En KWH	En GJ*	En KWH	En GJ*	de KWH	En GJ*	En GJ*	En GJ*
2010	22,319	80.35	16,575	59.67	38,894.18	140.02	5.60	
2011	16,081	57.89	19,987	71.95	36,068.00	129.84	5.19	7.266%
Dif.	6,237.91	22.46	-3,411.73	-12.28	2,826.18	10.17	0.41	-0.07

Consumo Energético (EN3)

En GJ*



El ahorro producido por iluminación tiene como efecto ambiental una reducción en gases efectos invernadero de

4 toneladas de **CO₂**
equivalente. (EN 18) (EN 19) (DMA EN)

Con la inversión que se ha realizado para mejorar la eficiencia de la iluminación, se ha logrado disminuir el consumo, pero en climatización falta mejorar el rendimiento de los aires acondicionados, esto se ha previsto para desarrollarlo en el año 2012. (EN7) (DMA EN)

Emisiones de CO₂ relacionadas con el consumo de electricidad (EN16) (EN18) (DMA EN)

Año	KWH Iluminación		KWH Climatización		Total KWH	MWH	Toneladas de CO ₂ equivalentes	Toneladas de CO ₂ evitadas
2010	22,319	80.35	16,575	59.67	38,894	38.89	25.62	1.86
2011	16,081	57.89	19,987	71.95	36,068	36.07	23.76	

Matriz Energética (EN4) (DMA EN)

La energía eléctrica es suministrada por la Empresa Nacional de Energía Eléctrica (ENEE) y 62% proviene de las generadoras termoeléctricas. La empresa estatal abastece el 83% de la demanda eléctrica.

La energía que utiliza FUNDAHRSE proviene de la ENEE, cuya principal fuente es la térmica. Las proyecciones de la ENEE contemplan para 2016 la reversión de la matriz eléctrica a energía limpia.

Uso de Agua

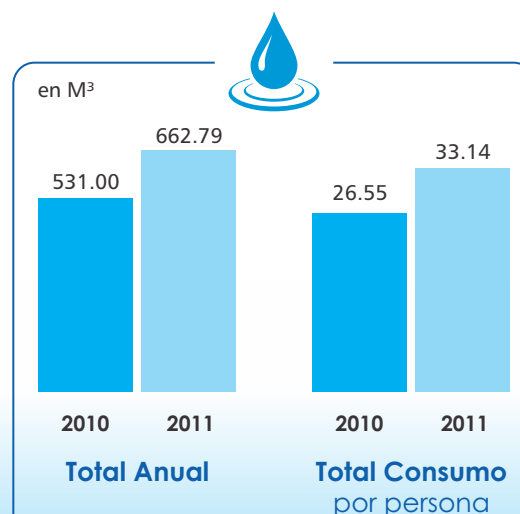
El siguiente cuadro y gráfico muestra el detalle del agua utilizada por la organización. (EN1)

Se incrementó la medición en parte porque en el año 2010 se hizo el cálculo basado en 7 empleados y en el 2011 se consideraron 20, incluyendo los del Centro de Producción Más Limpia, el Consejo Empresarial para el Desarrollo Sostenible y PESIC. Las causas del incremento total de consumo en el 2011 podría deberse a la falta de un medidor de agua independiente para las oficinas de FUNDAHRSE. (EN7)

El agua consumida en las oficinas de FUNDAHRSE es suministrada por la empresa Aguas de San Pedro. (EN9)

El área donde está ubicada la fundación es comercial y no existen áreas adyacentes cerca de espacios con biodiversidad. (EN11-EN15) (DMA EN)

CONSUMO DE AGUA 2010-2011



Año	PROMEDIO	TOTAL ANUAL M³	TOTAL CONSUMO M³ por persona
2010	44.23	531.00	26.55
2011	55.23	662.79	33.14

Tratamiento de Residuos (EN2) (DMA EN)

Los principales residuos que se produce en las instalaciones de FUNDAHRSE son papel, plásticos, cartón y desechos orgánicos. Para llevar un mejor control de la gestión de residuos, con el apoyo del Centro Nacional de Producción Más Limpia se elaboró una hoja de

control que establece el tipo de residuo, la cantidad, la gestión, el costo de disposición, ingreso y proveedor.

Este cuadro muestra la gestión de residuos reportado durante siete meses lo que resultó en el siguiente cuadro acumulado:

Tipo de Residuo	Cantidad de lb.	Tipo de Gestión	Ingreso por disposición (L.)	Proveedores
Papel	352.02	Reutilización y posterior Reciclaje	422.42	Recicladora San Francisco
Papel Periódico	211.00	Reciclaje	63.30	Recicladora San Francisco
Cartón	75.00	Reciclaje	18.75	Recicladora San Francisco
PET	98.00	Reciclaje	196.00	INVEMA
Cartuchos de Tinta	32.00	Recuperación	123.53	ELCOM
Total	768.02		824.00	

Según la Secretaría de Recursos Naturales y Ambiente cada persona en Honduras genera 0.45 kg/ residuos por día, lo que se traduce en 0.01875 kg/ hora, esto significa que el promedio en las oficinas de FUNDAHRSE que comparte con CEHDES y el Centro Nacional de Producción más Limpia equivale a 0.15 kg/ jornada laboral (ocho horas). (EN 17) (EN22)

En relación al año 2010 el cambio es significativo, porque no se contaba con ningún sistema para gestionar los residuos y este año de lo generado se logró gestionar un 48%. (EN 26) (EN 27) (EN 30)

Item	Dato	Unidad
Días laborales	241	días
Número de personas	20	personas
Promedio de generación diaria	0.45	kg/ persona/ día
Promedio de generación diaria en día laboral	0.15	kg/ persona/ día
Total Generado 2011	723	kg
Total Generado 2011	1,590.6	lb
Total Gestionados 2011	768.02	lb
Porcentaje residuos generados /gestionados	48%	%

En el año 2012 se tiene como reto mejorar el control de los residuos que generamos e incrementar el porcentaje de 48% a un 80%.

Nuestra Gente

La plantilla de FUNDAHRSE tuvo un cambio en el 2011, hubo una partida voluntaria y un ingreso a la Dirección de Proyectos, fue asumido por un Consultor Senior. (LA2)

Año	No. de empleados permanentes	Contratos permanentes	Ingreso	Partida	Rotación
2010	6	6	1	0	0
2011	7	6	1	1	1

(LA3) (EC3) Los empleados de FUNDAHRSE reciben todos los beneficios de ley según la legislación hondureña y adicionalmente ofrece un seguro médico privado gratuito, tres semanas de vacaciones al año, las cuales se otorgan en el periodo de semana santa, navidad y fin de año.

Se capacitaron dos empleados y seis consultores de FUNDAHRSE en el Taller de RSE: Una Estrategia

Sostenible y Competitiva para la Empresa, impartido por el consultor internacional Hugo Rogel.

Un representante de FUNDAHRSE asistió al Taller Internacional de la ISO 26000 en Bogotá, Colombia y también se asistió al Encuentro Latinoamericano de RSE organizado por CEMEFI, en México, D.F.

Se capacitaron dos miembros del staff en el programa de Mentoría que se realizó en San Salvador, El Salvador. (LA 10) (LA 11)

Capacitaciones (DMA LA)

Direcciones	Personas capacitadas	Nacionales	Internacionales	Temas	Horas x persona	Total
Proyectos y Unidad PYME	8	x		Estrategia Sostenible y Competitiva para la Empresa	16	128
	1		x	Taller de Mentoría	16	16
Desarrollo Empresarial	1	x	x	Taller de ISO 26000	16	16
					8	8
Desarrollo Institucional y Comunicaciones	1		x	Encuentro Latinoamericano	24	24
	1		x	Taller de Mentoría	16	16
Total de horas						208

FUNDAHRSE, evalúa anualmente el rendimiento de los empleados y el rango actual de la plantilla está arriba del salario mínimo establecido por la ley. (EC5) (LA 12)

La plantilla laboral está compuesta por tres hombres, dos de ellos en cargos de dirección y cuatro mujeres, tres de ellas en cargos de dirección. (LA13) (DMA LA)

FUNDAHRSE establece como sus principales valores, según el plan estratégico 2009-2011:

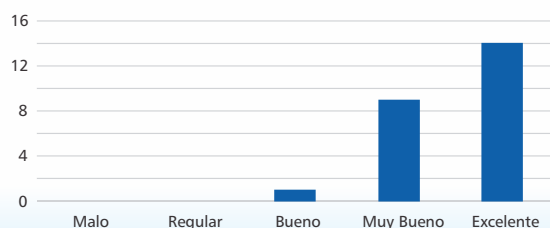
No hay reportes de incidentes por ningún tipo de discriminación. FUNDAHRSE no practica explotación infantil, ni trabajos forzados. (HR4) (HR6) (HR7)



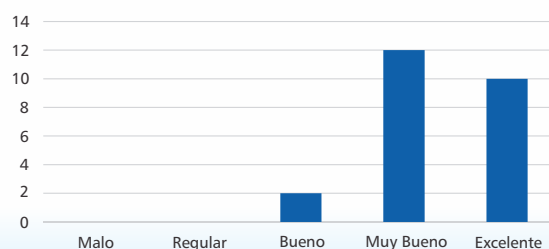
Satisfacción de las Empresas Miembros (4.17)

La encuesta de satisfacción fue respondida por el 24% de la membresía, aunque se les envió a todas las empresas. (PR5)

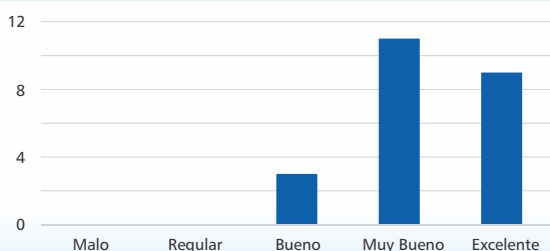
Califique la participación de FUNDAHRSE en la promoción de la Responsabilidad Social Empresarial (RSE) en Honduras



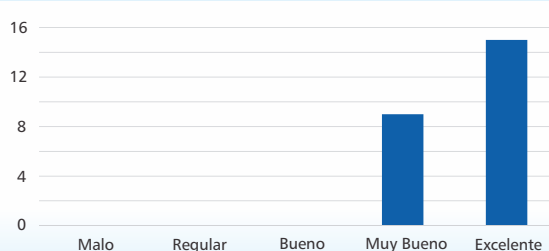
FUNDAHRSE ha presentado a su empresa las herramientas necesarias para el desarrollo de programas de RSE



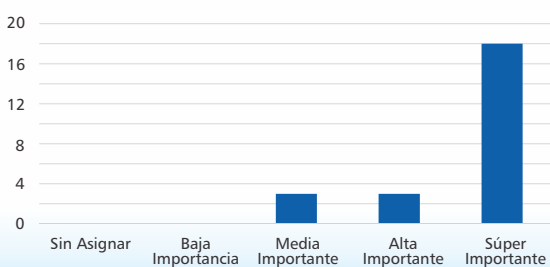
Califique la calidad de los seminarios y capacitaciones ofrecidos por la organización



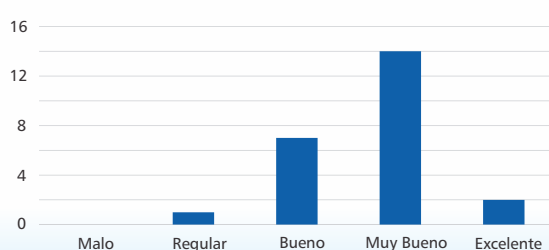
Califique el nivel de comunicación entre FUNDAHRSE y su empresa



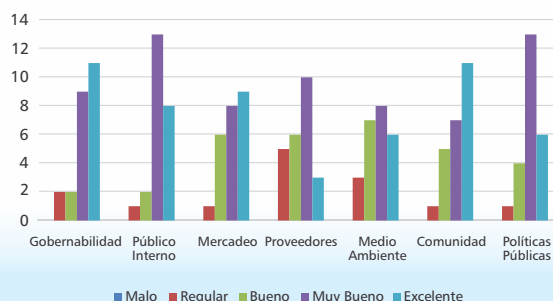
Grado de importancia que le da su empresa al tema de RSE



Según su percepción ¿Cómo considera la aceptación de la RSE en la sociedad hondureña?



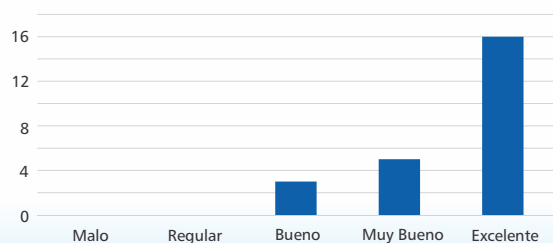
Establezca el nivel de aplicación que su empresa le ha brindado a cada uno de los ejes de la RSE



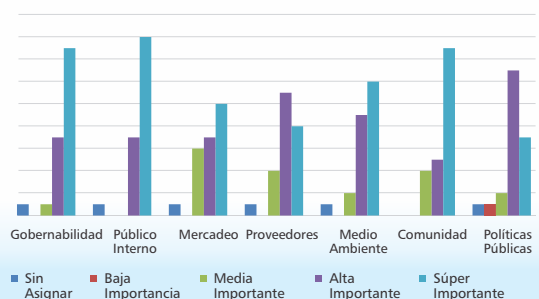
Considera que el tema de Responsabilidad Social Empresarial estará vigente en los próximos 5 años en Honduras



Cuál es su percepción sobre la credibilidad del "Sello FUNDAHRSE de Empresa Socialmente Responsable"



Establezca por orden de importancia de los siete ejes de la RSE en su empresa



En el año 2011 se respondieron las siguientes expectativas planteadas en el año 2010: (1.2)

Se implementaron nuevos cursos sobre Reportes de Sostenibilidad, Voluntariado y Comunicación Estratégica. Se desarrollaron ocho webinars a través de la plataforma moodle, que permitió llegar a las empresas miembros a nivel nacional. (4.17)

En cumplimiento con los retos ambientales planteados en el 2010 se midió el rendimiento de los aires acondicionados y cables eléctrico. Se desarrolló un plan para el control de consumo energético, agua, papel, tinta; tratamiento de residuos y emisiones de CO₂.

Los encuestados realizaron importantes sugerencias de mejoras y estas son las que tendrán respuesta en el año 2012:

- Tener oficinas en Tegucigalpa.
- Fortalecer el eje de proveedores con una oferta mayor de asistencia técnica.
- Incrementar la plantilla de consultores y del staff para brindar un mejor servicio a las empresas.
- Realizar la entrega del Sello Fundahrse de ESR 2012 en Tegucigalpa.

Índice de Contenido GRI 3.12

La siguiente tabla muestra los indicadores de la Iniciativa Global de Reportes (Global Reporting Initiative, GRI) contenidos en el presente reporte. Este Índice también se encuentra disponible en el sitio web de FUNDAHRSE: www.fundahrse.org

1 Estrategia y análisis		Pág.
1.1	Declaración del máximo responsable de la toma de decisiones de la organización sobre la relevancia de la sostenibilidad para la organización y su estrategia.	01
1.2	Descripción de los principales impactos, riesgos y oportunidades.	39
2 Perfil de la organización		
2.1	Nombre de la organización.	03
2.2	Principales marcas, productos y/o servicios.	05, 08, 09-30
2.3	Estructura operativa de la organización, incluidas las principales divisiones, entidades operativas, filiales y negocios conjuntos (joint ventures).	03
2.4	Localización de la sede principal de la organización.	49
2.5	Número de países en los que opera la organización y nombre de los países en los que desarrolla actividades significativas o los que sean relevantes específicamente con respecto a los aspectos de sostenibilidad tratados en la memoria.	N/A
2.6	Naturaleza de la propiedad y forma jurídica.	03
2.7	Mercados servidos (incluyendo el desglose geográfico, los sectores que abastece y los tipos de clientes/beneficiarios).	05, 06
2.8	Dimensiones de la organización informante, incluido:	
	• Número de empleados.	02
	• Ventas netas (para organizaciones sector privado) o ingresos netos (para organizaciones sector público).	33
	• Capitalización total, desglosada en términos de deuda y patrimonio neto (organizaciones sector privado).	33
	• Cantidad de productos o servicios prestados.	32
2.9	Cambios significativos durante el periodo cubierto por la memoria en el tamaño, estructura y propiedad de la organización, incluidos:	N/A
	• La localización de las actividades o cambios producidos en las mismas, aperturas, cierres y ampliación de instalaciones; y	
	• Cambios en la estructura del capital social y de otros tipos de capital, mantenimiento del mismo y operaciones de modificación del capital (para organizaciones del sector privado).	
2.10	Premios y distinciones recibidos durante el periodo informativo.	02
3 Parámetros de la memoria		
3.1	Periodo cubierto por la información contenida en la memoria (por ejemplo, ejercicio fiscal, año natural)	02
3.2	Fecha de la memoria anterior más reciente (si la hubiere).	02
3.3	Ciclo de presentación de memorias (anual, bienal, etc.).	02
3.4	Punto de contacto para cuestiones relativas a la memoria o su contenido.	49

N/A No Aplica para las actividades de Fundahrse

N/R No Reportado

3 Parámetros de la memoria		Pág.
3.5	Proceso de definición del contenido de la memoria, incluido: <ul style="list-style-type: none"> • Determinación de la materialidad. • Prioridad de los aspectos incluidos en la memoria. • Identificación de los grupos de interés que se prevé utilicen la memoria. 	02
3.6	Cobertura de la memoria (p. ej. países, divisiones, filiales, instalaciones arrendadas, negocios conjuntos, proveedores).	02
3.7	Indicar la existencia de limitaciones del alcance o cobertura de la memoria.	02
3.8	La base para incluir información en el caso de negocios conjuntos (joint ventures), filiales, instalaciones arrendadas, actividades subcontratadas y otras entidades que puedan afectar significativamente a la comparabilidad entre periodos y/o entre organizaciones.	N/A
3.9	Técnicas de medición de datos y bases para realizar los cálculos, incluidas las hipótesis y técnicas subyacentes a las estimaciones aplicadas en la recopilación de indicadores y demás información de la memoria.	N/A
3.10	Descripción del efecto que pueda tener la reformulación de información perteneciente a memorias anteriores, junto con las razones que han motivado dicha reformulación (por ejemplo, fusiones y adquisiciones, cambio en los periodos informativos, naturaleza del negocio, o métodos de valoración).	N/R
3.11	Cambios significativos relativos a periodos anteriores en el alcance, la cobertura o los métodos de valoración aplicados en la memoria.	N/A
3.12	Tabla que indica la localización de los contenidos básicos en la memoria.	40
3.13	Política y práctica actual en relación con la solicitud de verificación externa de la memoria. Si no se incluye en el informe de verificación en la memoria de sostenibilidad, se debe explicar el alcance y la base de cualquier otra verificación externa existente. También se debe aclarar la relación entre la organización informante y el proveedor o proveedores de la verificación.	02, 48

4 Gobierno, compromisos y participación de los grupos de interés		
4.1	La estructura de gobierno de la organización, incluyendo los comités del máximo órgano de gobierno responsable de tareas tales como la definición de la estrategia o la supervisión de la organización.	04
4.2	Indicar si el presidente del máximo órgano de gobierno ocupa también un cargo ejecutivo (y, de ser así, su función dentro de la dirección de la organización y las razones que la justifiquen).	05
4.3	En aquellas organizaciones que tengan estructura directiva unitaria, se indicará el número de miembros del máximo órgano de gobierno que sean independientes o no ejecutivos.	04, 05
4.4	Mecanismos de los accionistas y empleados para comunicar recomendaciones o indicaciones al máximo órgano de gobierno.	04
4.5	Vínculo entre la retribución de los miembros del máximo órgano de gobierno, altos directivos y ejecutivos (incluidos los acuerdos de abandono del cargo) y el desempeño de la organización (incluido su desempeño social y ambiental).	05
4.6	Procedimientos implantados para evitar conflictos de intereses en el máximo órgano de gobierno.	
4.7	Procedimiento de determinación de la capacitación y experiencia exigible a los miembros del máximo órgano de gobierno para poder guiar la estrategia de la organización en los aspectos sociales, ambientales y económicos.	04
4.8	Declaraciones de misión y valores desarrolladas internamente, códigos de conducta y principios relevantes para el desempeño económico, ambiental y social, y el estado de su implementación.	02, 04
4.9	Procedimientos del máximo órgano de gobierno para supervisar la identificación y gestión, por parte de la organización, del desempeño económico, ambiental y social, incluidos riesgos y oportunidades relacionadas, así como la adherencia o cumplimiento de los estándares acordados a nivel internacional, códigos de conducta y principios.	03

N/A No Aplica para las actividades de Fundahrse

N/R No Reportado

4 Gobierno, compromisos y participación de los grupos de interés

Pág.

4.10	Procedimientos para evaluar el desempeño propio del máximo órgano de gobierno, en especial con respecto al desempeño económico, ambiental y social.		33
4.11	Descripción de cómo la organización ha adoptado un planteamiento o principio de precaución.		05
4.12	Principios o programas sociales, ambientales y económicos desarrollados externamente, así como cualquier otra iniciativa que la organización suscriba o apruebe.		17-21, 23, 24
4.13	Principales asociaciones a las que pertenezca (tales como asociaciones sectoriales) y/o entes nacionales e internacionales a las que la organización apoya y: • Esté presente en los órganos de gobierno. • Participe en proyectos o comités. • Proporcione una financiación importante que exceda las obligaciones de los socios. • Tenga consideraciones estratégicas.		07, 08, 22
4.14	Relación de grupos de interés que la organización ha incluido.		07, 28, 32
4.15	Base para la identificación y selección de grupos de interés con los que la organización se compromete.		32
4.16	Enfoques adoptados para la inclusión de los grupos de interés, incluidas la frecuencia de su participación por tipos y categoría de grupos de interés.		07, 08
4.17	Principales preocupaciones y aspectos de interés que hayan surgido a través de la participación de los grupos de interés y la forma en la que ha respondido la organización a los mismos en la elaboración de la memoria.		29, 31, 38, 39

Enfoques de gestión / Indicadores centrales

Indicador GRI G3 Dimensión económica		
Desempeño económico		
EC1	Valor económico directo generado y distribuido, incluyendo ingresos, costes de explotación, retribución a empleados, donaciones y otras inversiones en la comunidad, beneficios no distribuidos y pagos a proveedores de capital y a gobiernos.	N/R
EC2	Consecuencias financieras y otros riesgos y oportunidades para las actividades de la organización debido al cambio climático.	N/R
EC3	Cobertura de las obligaciones de la organización debidas a programas de beneficios sociales.	37
EC4	Ayudas financieras significativas recibidas de gobiernos.	N/R
EC5	Rango de las relaciones entre el salario inicial estándar y el salario mínimo local en lugares donde se desarrollen operaciones significativas,	37
Presencia en el mercado		
EC6	Política, prácticas y proporción de gasto correspondiente a proveedores locales en lugares donde se desarrollen operaciones significativas,	N/A
EC7	Procedimientos para la contratación local y proporción de altos directivos procedentes de la comunidad local en lugares donde se desarrollen operaciones significativas,	N/A
Impacto económico indirecto		
EC8	Desarrollo e impacto de las inversiones en infraestructuras y los servicios prestados principalmente para el beneficio público mediante compromisos comerciales, pro bono, o en especie.	32
EC9	Entendimiento y descripción de los impactos económicos indirectos significativos, incluyendo el alcance de dichos impactos.	33

N/A No Aplica para las actividades de Fundahrse

N/R No Reportado

Indicador GRI G3 Dimensión ambiental		Pág.
Materiales		
EN1	Materiales utilizados, por peso o volumen.	35
EN2	Porcentaje de los materiales utilizados que son materiales valorizados.	N/A
Energía		
EN3	Consumo directo de energía desglosado por fuentes primarias.	34
EN4	Consumo indirecto de energía desglosado por fuentes primarias.	35
EN5	Ahorro de energía debido a la conservación y a mejoras en la eficiencia.	34
EN6	Iniciativas para proporcionar productos y servicios eficientes en el consumo de energía o basados en energías renovables, y las reducciones en el consumo de energía como resultado de dichas iniciativas.	34
EN7	Iniciativas para reducir el consumo indirecto de energía y las reducciones logradas con dichas iniciativas.	33, 34
Agua		
EN8	Captación total de agua por fuentes.	N/R
EN9	Fuentes de agua que han sido afectadas significativamente por la captación de agua.	35
EN10	Porcentaje y volumen total de agua reciclada y reutilizada.	N/R
Biodiversidad (Aspectos no considerados prioritarios por lo que no existen enfoques de gestión específicos)		
EN11	Descripción de terrenos adyacentes o ubicados dentro de espacios naturales protegidos o de áreas de alta biodiversidad no protegidas. Indíquese la localización y el tamaño de terrenos en propiedad, arrendados, o que son gestionados de alto valor en biodiversidad en zonas ajenas a áreas protegidas.	35
EN12	Descripción de los impactos más significativos en la biodiversidad en espacios naturales protegidos o en áreas de alta biodiversidad no protegidas, derivados de las actividades, productos y servicios en áreas protegidas y en áreas de alto valor en biodiversidad en zonas ajenas a las áreas protegidas.	35
EN13	Hábitats protegidos o restaurados.	35
EN14	Estrategias y acciones implantadas y planificadas para la gestión de impactos sobre la biodiversidad.	35
EN15	Número de especies, desglosadas en función de su peligro de extinción, incluidas en la Lista Roja de la IUCN y en listados nacionales j CU/O5 hábitats se encuentren en áreas afectadas por las operaciones según el grado de amenaza de la especie.	35
Emisiones, vertidos y residuos		
EN16	Emisiones totales, directas e indirectas, de gases de efecto invernadero, en peso	34
EN17	Otras emisiones indirectas de gases de efecto invernadero, en peso.	36
EN18	Iniciativas para reducir las emisiones de gases de efecto invernadero y las reducciones logradas	34
EN19	Emisiones de sustancias destructoras de la capa de ozono, en peso.	34
EN20	NOx, SOx y otras emisiones significativas al aire por tipo y peso.	N/R
EN21	Vertidos totales de aguas residuales, según su naturaleza y destino.	N/R
EN22	Peso total de residuos gestionados, según tipo y método de tratamiento.	36
EN23	Número total y volumen de los derrames accidentales más significativos.	N/R
EN24	Peso de los residuos transportados, importados, exportados o tratados que se consideran peligrosos según la clasificación del Convenio de Basilea, anexos 1, II, III y VIII y porcentaje de residuos transportados internacionalmente.	N/R
EN25	Identificación, tamaño, estado de protección y valor de biodiversidad de recursos hídricos y hábitats relacionados, afectados significativamente por vertidos de agua y aguas de escorrentía de la organización informante.	N/R

N/A No Aplica para las actividades de Fundahrse

N/R No Reportado

Indicador GRI G3 Dimensión ambiental		Pág.
Productos y servicios		
EN26	Iniciativas para mitigar los impactos ambientales de los productos y servicios, y grado de reducción de ese impacto.	36
EN27	Porcentaje de productos vendidos, y sus materiales de embalaje, que son recuperados al final de su vida útil, por categorías de productos.	36
Cumplimiento normativo		
EN28	Coste de las multas significativas y número de sanciones no monetarias por incumplimiento de la normativa ambiental.	N/R
EN29	Impactos ambientales significativos del transporte de productos y otros bienes y materiales utilizados para las actividades de la organización, así como del transporte de personal.	N/R
EN30	Desglose por tipo del total de gastos e inversiones ambientales.	36
Indicador GRI G3 Dimensión social: Prácticas laborales y ética en el trabajo		
Empleo		
LA1	Desglose del colectivo de trabajadores por tipo de empleo, por contrato y por región.	N/R
LA2	Número total de empleados y rotación media de empleados, desglosados por grupo de edad, sexo y región.	37
LA3	Beneficios sociales para los empleados con jornada completa, que no se ofrecen a los empleados temporales o de media jornada, desglosado por actividad principal.	37
Relación Empresa/Trabajadores		
LA4	Porcentaje de empleados cubiertos por un convenio colectivo.	N/A
LA5	Período(s) mínimo(s) de preaviso relativo(s) a cambios organizativos, incluyendo si estas notificaciones son especificadas en los convenios colectivos.	N/A
LA6	Porcentaje del total de trabajadores que está representado en comités de salud y seguridad conjuntos de dirección-empleados, establecidos para ayudar a controlar y asesorar sobre programas de salud y seguridad en el trabajo.	N/A
Salud y Seguridad en el trabajo		
LA7	Tasas de absentismo, enfermedades profesionales, días perdidos y número de víctimas mortales relacionadas con el trabajo por región.	N/A
LA8	Programas de educación, formación, asesoramiento, prevención y control de riesgos que se apliquen a los trabajadores, a sus familias o a los miembros de la comunidad en relación con enfermedades graves,	N/A
LA9	Asuntos de salud y seguridad cubiertos en acuerdos formales con sindicatos.	N/A
Formación y educación		
LA10	Promedio de horas de formación al año por empleado, desglosado por categoría de empleado.	37
LA11	Programas de gestión de habilidades y de formación continua que fomenten la empleabilidad de los trabajadores y que les apoyen en la gestión del final de sus carreras profesionales.	37
LA12	Porcentaje de empleados que reciben evaluaciones regulares del desempeño y de desarrollo profesional.	37

N/A No Aplica para las actividades de Fundahrse

N/R No Reportado

Indicador GRI G3 Dimensión social: Prácticas laborales y ética en el trabajo		
Diversidad e Igualdad de oportunidades		Pág.
LA13	Composición de los órganos de gobierno corporativo y plantilla, desglosado por sexo, grupo de edad, pertenencia a minorías y otros indicadores de diversidad.	04, 37
LA14	Relación entre salario base de los hombres con respecto al de las mujeres, desglosado por categoría profesional.	N/R

Indicador GRI G3 Dimensión social: Derechos humanos		
Prácticas de inversión y aprovisionamientos		
HR1	Porcentaje y número total de acuerdos de inversión significativos que incluyan cláusulas de derechos humanos o que hayan sido objeto de análisis en materia de derechos humanos.	N/R
HR2	Porcentaje de los principales distribuidores y contratistas que han sido objeto de análisis en materia de derechos humanos, y medidas adoptadas como consecuencia.	N/R
HR3	Total de horas de formación de los empleados sobre políticas y procedimientos relacionados con aquellos aspectos de los derechos humanos relevantes para sus actividades, incluyendo el porcentaje de empleados formados.	N/R
No discriminación		
HR4	Número total de incidentes de discriminación y medidas adoptadas.	37
Libertad de Asociación y Convenios Colectivos		
HR5	Actividades de la compañía en las que el derecho a libertad de asociación y de acogerse a convenios colectivos puedan correr importantes riesgos, y medidas adoptadas para respaldar estos derechos.	N/A
Abolición de la Explotación Infantil		
HR6	Actividades identificadas que conllevan un riesgo potencial de incidentes explotación infantil, y medidas adoptadas para contribuir a su eliminación.	37
Prevención del trabajo forzoso y obligatorio		
HR7	Operaciones identificadas como de riesgo significativo de ser origen de episodios de trabajo forzado o no consentido, y las medidas adoptadas para contribuir a su eliminación.	37
HR8	Porcentaje del personal de seguridad que ha sido formado en las políticas o procedimientos de la organización en aspectos de derechos humanos relevantes para las actividades.	N/R
HR9	Número total de incidentes relacionados con violaciones de los derechos los indígenas y medidas adoptadas.	N/A

Indicador GRI G3 Dimensión social: Sociedad		
FS13	Accesibilidad en zonas de baja densidad de población o lugares desfavorecidos.	N/A
FS14	Iniciativas para mejorar el acceso de los colectivos desfavorecidos a los servicios financieros.	N/A
Comunidad		
SO1	Naturaleza, alcance y efectividad de programas y prácticas para evaluar y gestionar los impactos de las operaciones en las comunidades, incluyendo entrada, operación y salida de la empresa.	N/A
Corrupción		
SO2	Porcentaje y número total de unidades de negocio analizadas con respecto a riesgos relacionados con la corrupción.	N/R
SO3	Porcentaje de empleados formados en las políticas y procedimientos anti-corrupción de la organización.	N/R
SO4	Medidas tomadas en respuesta a incidentes de corrupción.	N/R

Indicador GRI G3 Dimensión social: Sociedad

Política Pública

Pág.

SO5	Posición en las políticas públicas y participación en el desarrollo de las mismas y de actividades de lobbying.		18, 19
SO6	Valor total de las aportaciones financieras y en especie a partidos políticos o a instituciones relacionadas, por países.	N/R	
SO7	Número total de acciones por causas relacionadas con prácticas monopolísticas y contra la libre competencia, y sus resultados.	N/A	

Cumplimiento normativo

SO8	Valor monetario de sanciones y multas significativas y número total de sanciones no monetarias derivadas del incumplimiento de las leyes y regulaciones.	N/A	
------------	--	------------	--

Indicador GRI G3 Dimensión social: Responsabilidad de producto

FS15	Políticas para el diseño y venta de productos y servicios financieros, de manera razonable y justa.	N/A	
FS16	Iniciativas realizadas para incrementar el nivel de educación financiera por tipos de beneficiarios.	N/A	

Salud y Seguridad del Cliente

PR1	Fases del ciclo de vida de los productos y servicios en las que se evalúan, para en su caso ser mejorados, los impactos de los mismos en la salud y seguridad de los clientes, y porcentaje de categorías de productos y servicios significativos sujetos a tales procedimientos de evaluación.	N/R	
PR2	Número total de incidentes derivados del incumplimiento la regulación legal o de los códigos voluntarios relativos a los impactos de los productos y servicios en la salud y la seguridad durante su ciclo de vida, distribuidos en función del tipo de resultado de dichos incidentes.	N/R	

Etiquetado de Productos y Servicios

PR3	Tipos de información sobre los productos y servicios que son requeridos por los procedimientos en vigor y la normativa, y porcentaje de productos y servicios sujetos a tales requerimientos informativos.	N/R	
PR4	Número total de incumplimientos de la regulación y de los códigos voluntarios relativos a la información y al etiquetado de los productos y servicios, distribuidos en función del tipo de resultado de dichos incidentes.	N/R	
PR5	Prácticas con respecto a la satisfacción del cliente, incluyendo los resultados de los estudios de satisfacción del cliente.		31, 38

Comunicaciones de Marketing

PR6	Programas de cumplimiento de las leyes o adhesión a estándares y códigos voluntarios mencionados en comunicaciones de marketing, incluidos la publicidad, otras actividades promocionales y los patrocinios.	N/R	
PR7	Número total de incidentes fruto del incumplimiento de las regulaciones relativas a las comunicaciones de marketing, incluyendo la publicidad, la promoción y el patrocinio, distribuidos en función del tipo de resultado de dichos incidentes.	N/R	
PR8	Número total de reclamaciones debidamente fundamentadas en relación con el respeto a la privacidad y la fuga de datos personales de clientes.		05

Cumplimiento normativo

PR9	Coste de aquellas multas significativas fruto del incumplimiento de la normativa en relación con el suministro y el uso de productos y servicios de la organización.	N/R	
------------	--	------------	--

N/A No Aplica para las actividades de Fundahrse

N/R No Reportado

Información Estándar Parte II: Información sobre Gestión de Gerencia (DMAs)

G3DMA			Pág.
DMA EC	Información de la Gerencia Económica	03, 04, 06. 07, 08, 31, 33	
Aspectos	Desempeño económico		
	Presencia en el Mercado		
	Impactos económicos indirectos		
DMA EN	Información sobre la gestión de Gerencia de Energía	34	
Aspectos	Materiales		
	Energía		
	Agua		
	Biodiversidad		
	Emisiones y residuos		
	Productos y servicios		
	Cumplimiento		
	Transporte		
	En general		
DMA LA	Información sobre la gestión de Gerencia Laboral	02, 37	
Aspectos	Empleo		
	Relaciones laborales/gerencia		
	Salud y Seguridad Ocupacional		
	Entrenamiento y Educación		37
	Diversidad y la igualdad de oportunidades		
DMA HR	Información sobre la gestión de Gerencia de Recursos Humanos	04	
Aspectos	Prácticas de inversión y abastecimiento		
	No discriminación		
	Libertad de asociación y negociación colectiva		
	Trabajo Infantil		
	Trabajo forzado y obligatorio		
	Prácticas de Seguridad		
	Derechos de indígenas		
DMA SO	Información sobre la gestión de Gerencia Social	19, 32, 37	
Aspectos	Comunidad		
	Corrupción		
	Política Pública		
	Comportamiento anti-competitivo		
	Cumplimiento		
DMA PR	Información sobre la gestión de Gerencia de Relaciones Públicas	05, 08	
Aspectos	Salud y Seguridad del Cliente		
	Etiquetado de productos y servicios		
	Comunicaciones de Mercadeo		
	Privacidad del Cliente		
	Cumplimiento		

Evaluación de Tercera Parte 3.13

San Pedro Sula, 29 de Octubre de 2012

Sres.

FUNDACIÓN HONDUREÑA DE RESPONSABILIDAD SOCIAL EMPRESARIAL.

De nuestra consideración

Para la comprobación de Tercera parte (Third Party Checked) del cumplimiento del nivel B+ requerido por el Global Reporting Initiative (GRI) se ha procedido de la siguiente manera:

- Se ha leído detenidamente la versión del Reporte de Sustentabilidad 2011 de la FUNDACIÓN HONDUREÑA DE RESPONSABILIDAD SOCIAL EMPRESARIAL. con base en la Guía para la elaboración de Memorias de Sostenibilidad del GRI–G3.
- Se ha revisado con las personas encargadas del Reporte, todos los ítems que corresponden y se les han hecho los comentarios y observaciones para su subsanación.

Los aspectos que se han contemplado para el análisis son los siguientes:

- La aplicación de los principios para la definición del contenido.
- La aplicación de los principios sobre la calidad en la elaboración de reportes.
- El cumplimiento de los indicadores que se requieren reportar para alcanzar el nivel B.

Las principales conclusiones de nuestra revisión son las siguientes:

- El Reporte de Sustentabilidad 2011 de FUNDAHRSE muestra evidencias en cuanto a materialidad, participación de los públicos de interés así como los criterios, aspectos e indicadores que exige el GRI.
- Se considera que se han hecho esfuerzos para incluir información fiable que facilitará observar la comparabilidad de la información así como la aplicación de los criterios de calidad en cuanto al equilibrio y precisión de los indicadores.
- El Reporte cuenta con el total de indicadores exigidos para el nivel B y se realizan las aclaraciones para los indicadores que no aplican.

Por las razones expuestas anteriormente confirmamos que el Reporte de sustentabilidad 2011 de la FUNDACIÓN HONDUREÑA DE RESPONSABILIDAD SOCIAL EMPRESARIAL cumple con las condiciones de nivel B+, Third Party Checked establecido por el GRI.

Atentamente,



Dra. Dalila Ventura

Certificada Perú 2021-GRI

Créditos Equipo Técnico

J. Roberto Leiva
Director Ejecutivo

Mirna Isabel Rivera
Directora de Desarrollo Institucional y Comunicaciones

Julio Gom
Director Asociado de Proyectos

Marden Mauricio García
Director Administrativo

Claudia Díaz
Sub-directora del CNP+LH

Douglas Sandoval
Consultor del CNP+LH

Roberto Membreño
Oficial de Logística

Diagramación y Diseño
Flavio Suazo

Para cuestiones relativas al informe contactar a:

Mirna Isabel Rivera
Responsable del Desarrollo del Contenido
mirivera@fundahrse.org (3.4)

Para mayor información visitar nuestro sitio web:

www.fundahrse.org o contactarnos en el Edificio HSBC, 6to. Piso, Avenida Circunvalación, San Pedro Sula, Honduras (2.4)





FUNDAHRSE

Fundación Hondureña de Responsabilidad
Social Empresarial

www.fundahrse.org